

FCG.

Finnish
Consulting
Group

Raportti

NURMI-SORILAN OYK – RAKENNETUN KULTTUURIYMPÄRISTÖN SELVITYKSEN TÄYDENNYS

Tampereen kaupunki

Minttu Kervinen ja Olli Kortelainen

24.5.2024 (tarkistettu)

1.12.2023

P48605

Sisällysluettelo

Raportti	5
1 Johdanto	5
1.1 Työn tausta ja tarkoitus.....	5
1.2 Sijainti	6
1.3 Käytetyt menetelmät ja arvottamisen kriteerit	7
2 Valtakunnallisesti merkittävät rakennetut kulttuuriympäristöt RKY 2009	10
3 Valtakunnallisesti arvokkaat maisema-alueet VAMA 2021	11
4 Rakennetut kulttuuriympäristöt maakuntakaavassa ja voimassa olevissa yleis- ja asemakaavoissa.....	12
4.1 Pirkanmaan maakuntakaava 2040	12
4.1.1 Maakunnallisesti merkittävät rakennetut kulttuuriympäristöt.....	12
4.1.2 Maakunnallisesti arvokkaat kulttuurimaisemat	15
4.1.3 Arvokkaat maisema-alueet	17
4.2 Pohjois-Tampereen strateginen yleiskaava	17
4.3 Nurmi-Sorilan osayleiskaava	20
4.4 Asemakaavat	22
5 Aiemmat selvitykset ja inventoinnit	23
5.1 Rakennetun kulttuuriympäristön selvitykset	23
5.1.1 Tampereen Aitolahden ja Teiskon kulttuuriympäristöselvitys (2015).....	23
5.1.2 Tampereen Aitolahden ja Teiskon rakennuskulttuuri (2008).....	32
6 Päivitysinventointikohteet.....	35
6.1 Charpantier / Pellas, nro 1024, A	38
Kohdekuvaus ja arvottaminen 2008.....	38
Kohdekuvaus ja arvottaminen 2023	39
6.2 Niemenkärki, nro 1025, A.....	44
Kohdekuvaus ja arvottaminen 2008.....	44
Kohdekuvaus ja arvottaminen 2023	45
6.3 Niemi-Mikkola, nro 1026, B.....	51
Kohdekuvaus ja arvottaminen 2008.....	51

Kohdekuvaus ja arvottaminen 2023	52
6.4 Kangas-Mikkola ja Aalto, nro 1027, B	56
Kohdekuvaus ja arvottaminen 2008	56
Kohdekuvaus ja arvottaminen 2023	57
6.5 Pihlajamäki, nro 1028, B	62
Kohdekuvaus ja arvottaminen 2008	62
Kohdekuvaus ja arvottaminen 2023	63
6.6 Rumootta-Mikkola, nro 1029, B	68
Kohdekuvaus ja arvottaminen 2008	68
Kohdekuvaus ja arvottaminen 2023	69
6.7 Kokki, nro 1030, B	75
Kohdekuvaus ja arvottaminen 2008	75
Kohdekuvaus ja arvottaminen 2023	76
6.8 Saarenkanta eli Vanha Kokki, 1031, B	83
Kohdekuvaus ja arvottaminen 2008	83
Kohdekuvaus ja arvottaminen 2023	84
6.9 Juopo / Aitolahden vanha työväentalo, 1032, B	89
Kohdekuvaus ja arvottaminen 2008	89
Kohdekuvaus ja arvottaminen 2023	90
6.10 Kovapää, nro 1033, B	93
Kohdekuvaus ja arvottaminen 2008	93
Kohdekuvaus ja arvottaminen 2023	94
6.11 Nattari, nro 1034, B	101
Kohdekuvaus ja arvottaminen 2008	101
Kohdekuvaus ja arvottaminen 2023	102
6.12 Ketara / Kirjatoimi ja adventtikirkko, nro 1035, B	106
Kohdekuvaus ja arvottaminen 2008	106
Kohdekuvaus ja arvottaminen 2023	107
6.13 Partola, nro 1037, -	120
Kohdekuvaus ja arvottaminen 2008	120

	Kohdekuvaus ja arvottaminen 2023	121
7	Johtopäätökset ja suositukset	126
	Suositus A-luokan kohteille	127
	Suositus B-luokan kohteille	127
8	Lähteet	130
	Aiemmat selvitykset ja inventoinnit	130
	Kaavat	130
	Valokuvat	131
	Karttalähteet	131
	Suulliset lähteet	131
	Muut lähteet	131

*FCG Finnish Consulting Group Oy ("FCG") on laatinut tämän raportin FCG:n asiakkaan ("Asiakas") toimeksiannon ja ohjeiden mukaisesti. Tämä raportti on laadittu FCG:n ja Asiakkaan välisen sopimuksen ehtojen mukaisesti. **FCG ei ole vastuussa tästä raportista tai sen käytöstä suhteessa mihinkään muuhun tahoon kuin Asiakkaaseen.***

Tämä raportti voi perustua kokonaan tai osaksi kolmansien osapuolten FCG:lle antamiin tietoihin tai julkisiin lähteisiin ja näin ollen tietoihin, joihin FCG:llä ei ole ollut vaikutusmahdollisuuksia. FCG toteaa nimenomaisesti, ettei sillä ole vastuuta sille annettujen virheellisten tai puutteellisten tietojen perusteella.

Kaikki oikeudet (mukaan lukien tekijänoikeudet) tähän raporttiin kuuluvat FCG:lle, tai Asiakkaalle, mikäli niin on sovittu FCG:n ja Asiakkaan välillä. Tätä raporttia tai sen osaa ei saa muokata tai käyttää uudelleen toiseen tarkoitukseen ilman FCG:n kirjallista lupaa.

Raportti

1 Johdanto

1.1 Työn tausta ja tarkoitus

Tehtävänä oli laatia rakennetun kulttuuriympäristön selvityksen ja rakennusinventoinnin täydennys Tampereen Nurmi-Sorilan osayleiskaavan tarkistuksen alueelle. Työn tilaajana on Tampereen kaupunki ja työtä on ohjannut Tampereen kaupungilta projektiarkkitehti Juha Mäkelä, joka toimii Nurmi-Sorilan osayleiskaavan koordinaattorina kaupungilla.

Selvitystyön on tehnyt Minttu Kervinen (arkkitehti SAFA, YKS-548) apunaan Olli Kortelainen (rakennusarkkitehti (AMK)). Kervinen on vastannut tarkistusinventoitavien kohteiden valinnasta sekä niiden kohdekuvausten, arvotuksen ja suositusten laatimisesta. Kortelainen on avustanut kohdekuvausten ja inventointikorttien laatimisessa. Maastokäynnit ja valokuvaukset on suoritettu Kervisen ja Kortelaisen toimesta.

Rakennusinventointi on tehty yleiskaavoitusta varten tarvittavalla tarkkuudella ja siinä selvitetään tiedot tarkastelualueen rakennuskannan kulttuurihistoriallisista arvoista. Selvityksessä on

- esitelty kaava-alueen vaikutusalueella sijaitsevat RKY- ja MRKY-kohteet ja -alueet,
- laadittu päivitetty kohdekortit aiemmin inventoiduista kohteista,
- laadittu selvitystyön perusteella arvotukset ja suositukset kohteille.

Inventoinnin perusteella varsinaisen kaavatyön yhteydessä kaavoittaja merkitsee kohteiden arvot mahdollisina suojelumerkintöinä ja määräyksinä kaavaan.

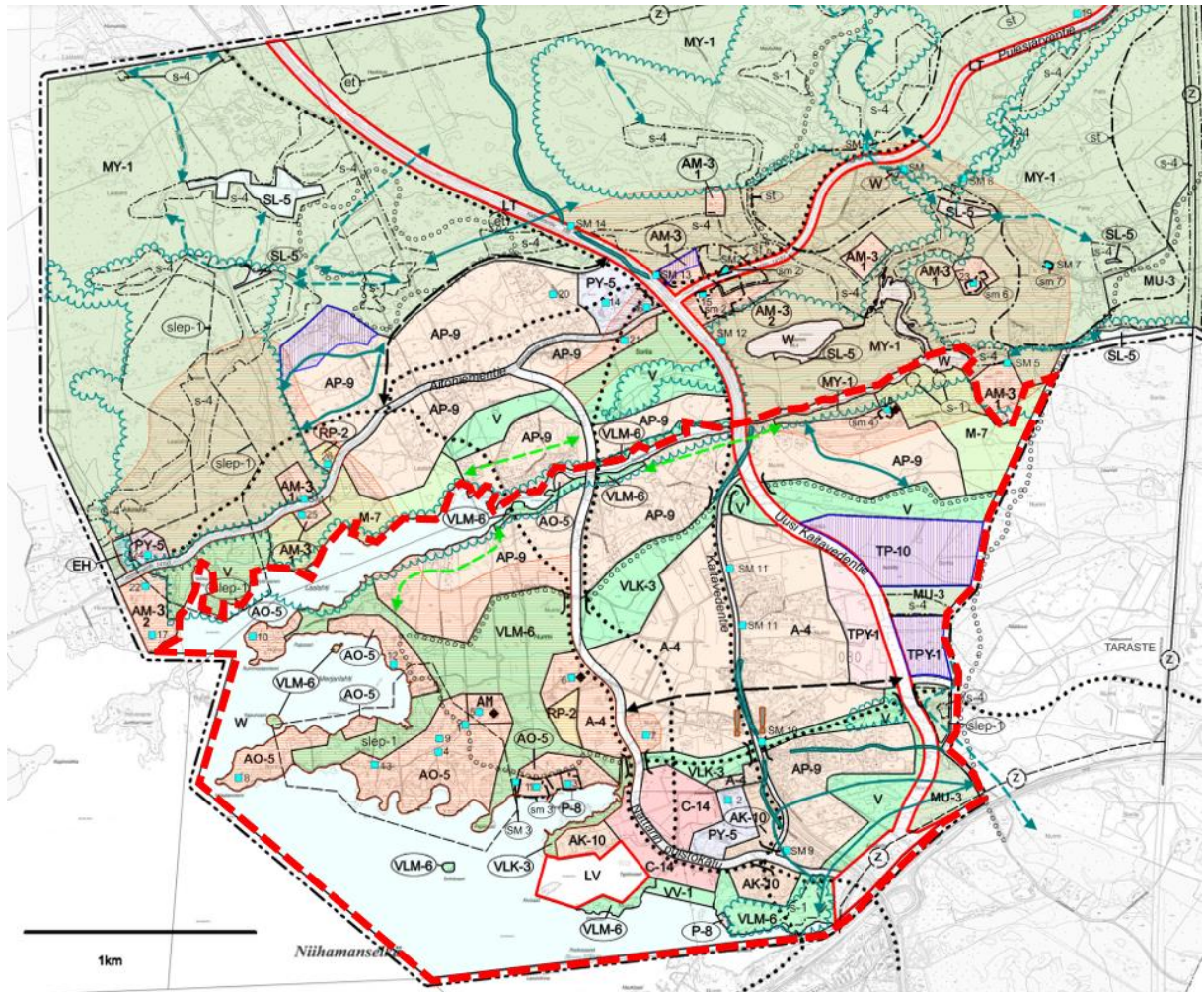
Nurmi-Sorilan osayleiskaavan tarkistuksen valmisteluvaiheen kaava-aineisto oli nähtävillä 18.1.-16.2.2024. Tällöin saatiin palautetta myös kaavatyön yhteydessä laadituista selvityksistä. Rakennetun kulttuuriympäristön selvityksen täydennystä on tarkistettu kohteen nro 1032, Juopo / Aitolahden vanha työväentalo osalta saadun palautteen perusteella sekä Pirkanmaan maakuntamuseon kanssa 15.5.2024 pidetyn työpalaverin perusteella.

1.2 Sijainti

Selvitysalue sijaitsee Tampereella, noin 10 km Tampereen keskustasta koilliseen. Selvitys laaditaan osana Nurmi-Sorilan osayleiskaavan tarkistusta. Osayleiskaavan tarkistaminen koskee Nurmin aluetta. Alue rajautuu pohjoisessa Sorilanjokeen, lännessä Niihamanselkään ja etelässä valtatiehen 9. Idässä suunnittelualueen raja-alue ulottuu suunnitellun Uuden Kaitavedentien linjaukseen. Tarkistettava kaava-alue on noin kolmasosa voimassa olevan osayleiskaavan pinta-alasta.



Kuva 1 Selvitysalue sijaitsee Tampereella Nurmi-Sorilan osayleiskaavan tarkistuksen alueella, noin 10 km kaupungin keskustasta koilliseen. Kuvassa osayleiskaava-alue on osoitettu punaisella rajauksella. Taustakartta: MML.



Kuva 2 Selvitysalue koskee Nurmin aluetta, joka on kooltaan noin kolmasosa voimassa olevan osayleiskaavan pinta-alasta. Osayleiskaavan tarkistuksen raja-alue osoitettu likimääräisesti punaisella katkoviivalla. Kaavakartta: Tampereen kaupunki.

1.3 Käytetyt menetelmät ja arvottamisen kriteerit

Työ on tehty kolmessa vaiheessa:

- lähtötietojen koonti ja läpikäynti
- dokumentointi- ja analyysivaihe maastokäynteineen sekä
- yhteenvetovaihe

Selvityksen lähtöaineistona on käytetty alueelta olevia aiempia rakennusinventointeja ja rakennetun kulttuuriympäristön selvityksiä, alueen karttoja, paikkatietoaineistoja,

ilmakuvia sekä alueelta otettuja valokuvia. Alueelle on tehty maastokäynti 18.9.2023. Raportin valokuvat on kuvannut Minttu Kervinen ja Olli Kortelainen, ellei toisin mainita.

Selvitysalueelle sijoittuvat valtakunnalliset, maakunnalliset ja paikalliset aikaisemmin arvotetut ja inventoidut maisemallisesti ja mahdolliset kulttuurihistorialliset arvokkaat kohteet on selvitetty Museoviraston RKY-aineistosta, maakunnallisista selvityksistä ja aiemmista rakennusinventoinneista.

Selvityksen sisällöstä neuvoteltiin Pirkanmaan maakuntamuseon kanssa 31.8.2023. Tällöin todettiin, että alue on inventoitu jo aiemmin kattavasti ja aiempien inventointien yhteydessä on tunnistettu alueen rakennetun kulttuuriympäristön arvot. Alueen rakennuskantaa ei ole tarpeen täydennysinventoida, vaan aiemmin arvokkaiksi katsotut kohteet ovat tarpeen tarkistusinventoida.

Aiempien inventointien tietojen perusteella valittiin maastossa tarkistettavat kohteet, jotka käytiin valokuvaamassa. Arkkitehti Minttu Kervinen ja rakennusarkkitehti Olli Kortelainen tekivät maastokäynnin kaava-alueelle 18.9.2023. Maastokäynnistä tiedotettiin etukäteen kaavan nettisivulla [Nurmi-Sorilan osayleiskaavan tarkistaminen \[Tampereen kaupunki - Kaupunkisuunnittelu - Kaupunkiympäristö uudistuu\]](#) sekä kirjeitse tarkistusinventoitavien kohteiden maanomistajia. Maastokäynnillä valokuvattiin kohteet ja haastateltiin kohteiden omistajia mahdollisuuksien mukaan.

Tarkistusinventoitujen kohteiden osalta selvityksessä kuvataan saatavilla olevan lähtötiedon perusteella lyhyesti niiden historiaa, ominaispiirteitä, arkkitehtuuria ja arvoja. Kohteiden kuntoa on tarkasteltu ulkoapäin kiinnittämällä huomiota rakennuksen ryhtiin, vesikaton toimivuuteen ja ulkovuorauksen vaurioihin. Arviot ovat suuntaa antavia. Mikäli kohteiden kunnosta tarvitaan tarkempaa tietoa, suositellaan niille tekemään kuntoselvitys.

Kohteita ja rakennuksia arvotettaessa on tarkasteltu niiden historiallisia arvoja, arkkitehtonisia ja rakennushistoriallisia arvoja sekä maisemallisia arvoja. Kohteisiin liittyvien arvojen perusteella ne on jaoteltu kolmeen arvoluokkaan. A-luokan kohteisiin on katsottu liittyvän maakunnallisia tai paikallisesti erittäin merkittäviä arvoja tai ne ovat tarkastelualueella edustavuudessaan ainutlaatuisia. B-luokan kohteilla katsottiin olevan paikallista rakennushistoriallista, historiallista ja/tai maisemallista merkitystä osana kaava-alueen kerroksellista rakennuskantaa. Yksittäisinä kohteina näiden kohteiden arvot jäävät rakennusten vaatimattomuuden ja/tai niihin tehtyjen muutosten vuoksi vähäisemmiksi kuin A-luokan kohteiden. Osaan inventoiduista kohteista ei katsottu liittyvän sellaisia arvoja, että kohteet olisi syytä huomioida kaavoituksessa. Näiden kohteiden arvoluokka on esitetty merkinnällä -. Kohteiden arvoluokituksen pohjalta kohteille on esitetty suositukset niiden huomioimisesta yleiskaavassa. Arvoja on tarkasteltu mm. seuraavista näkökulmista:

Historiallinen arvo

- Kohteen merkitys historiallisen kehityksen, tapahtuman tai ilmiön todisteena

Arkkitehtoninen ja rakennushistoriallinen arvo

- Harvinaisuus tai ainutlaatuisuus (harvinaisuus)
- Historiallinen tyyppisyys alueelle (tyypillisuus)
- Tiettyä suunnittelijaa, aluetta tai tiettyä aikaa kuvaavat tyyppiset piirteet (edustavuus)
- Alkuperäistä tai sitä vastaavan käytön, rakentamistavan, arkkitehtuurin tai tyylin ilmeneminen ja jatkuminen (alkuperäisyys)
- Näkyvissä olevat eri aikakausien rakenteet, materiaalit ja tyylipiirteet, jotka ilmentävät rakentamisen, hoidon ja käytön historiaa ja jatkuvuutta (historiallinen kerroksisuus).

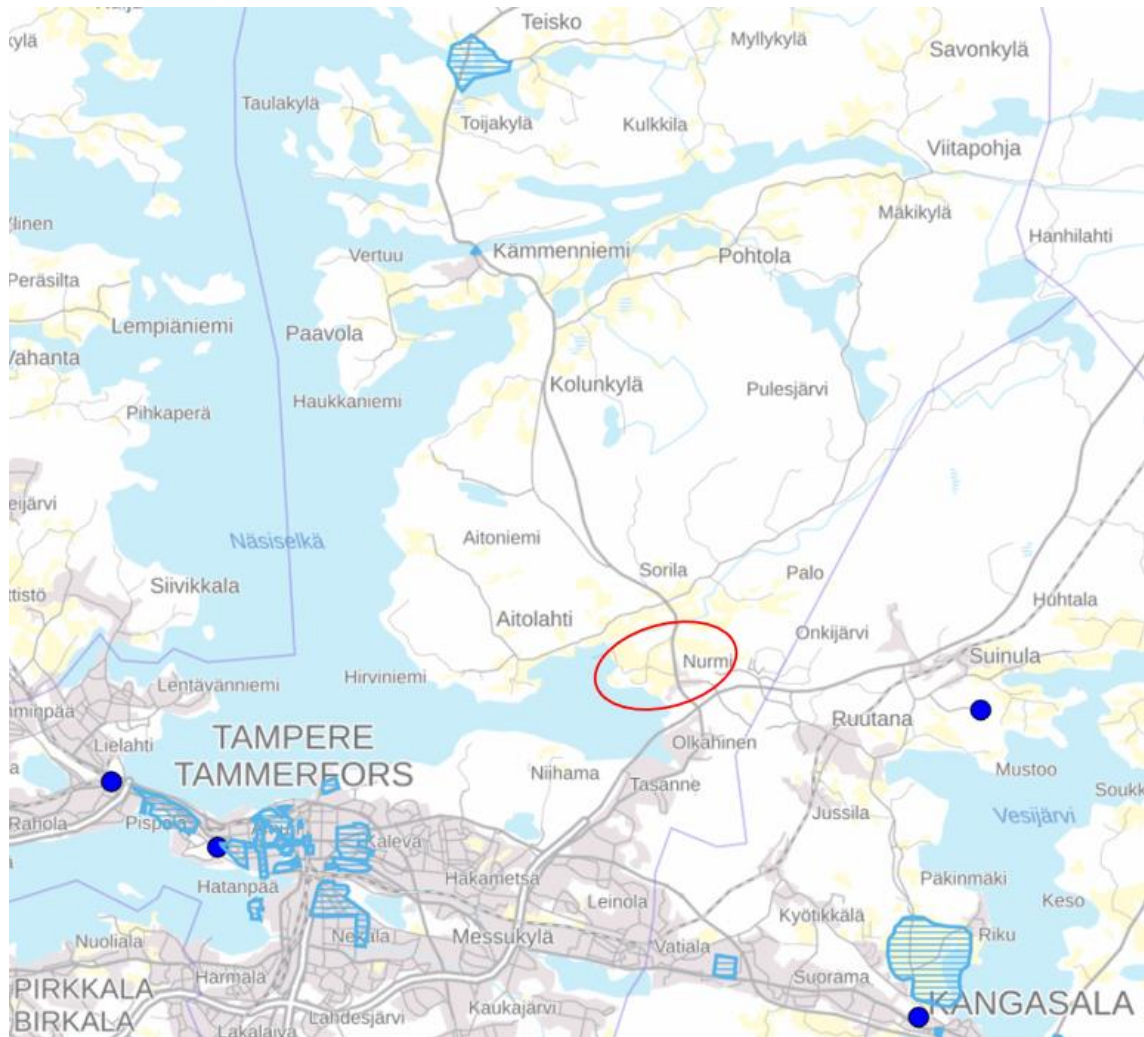
Ympäristöarvo

- Taajamakuullinen tai maisemallinen arvo
- Merkitys alueen tai yhteisön identiteetille

Inventointityön tulokset on koostettu kirjalliseksi raportiksi ja inventointikohteista on laadittu paikkatietoaineisto.

2 Valtakunnallisesti merkittävät rakennetut kulttuuriympäristöt RKY 2009

Selvitysalueella ei sijaitse valtakunnallisesti merkittäviä rakennettuja kulttuuriympäristöjä (RKY 2009). Lähin RKY-kohde *Haralanharjun näkötorni* sijaitsee selvitysalueesta n. 6 kilometrin päässä idässä. Noin 10 km päässä luoteessa, Kämenniemen kaupunginosassa sijaitsee RKY-kohde *Aunessilta*, joka on vuosina 1898–1899 rakennettu graniittinen, yksiaukkoinen holvisilta. 15 km etäisyydellä luoteessa sijaitsee RKY-alue *Teiskolan kulttuurimaisema*. Tampereen keskustan valtakunnallisesti merkittävät rakennetut kulttuuriympäristöt sijaitsevat noin 10 km etäisyydellä selvitysalueesta.

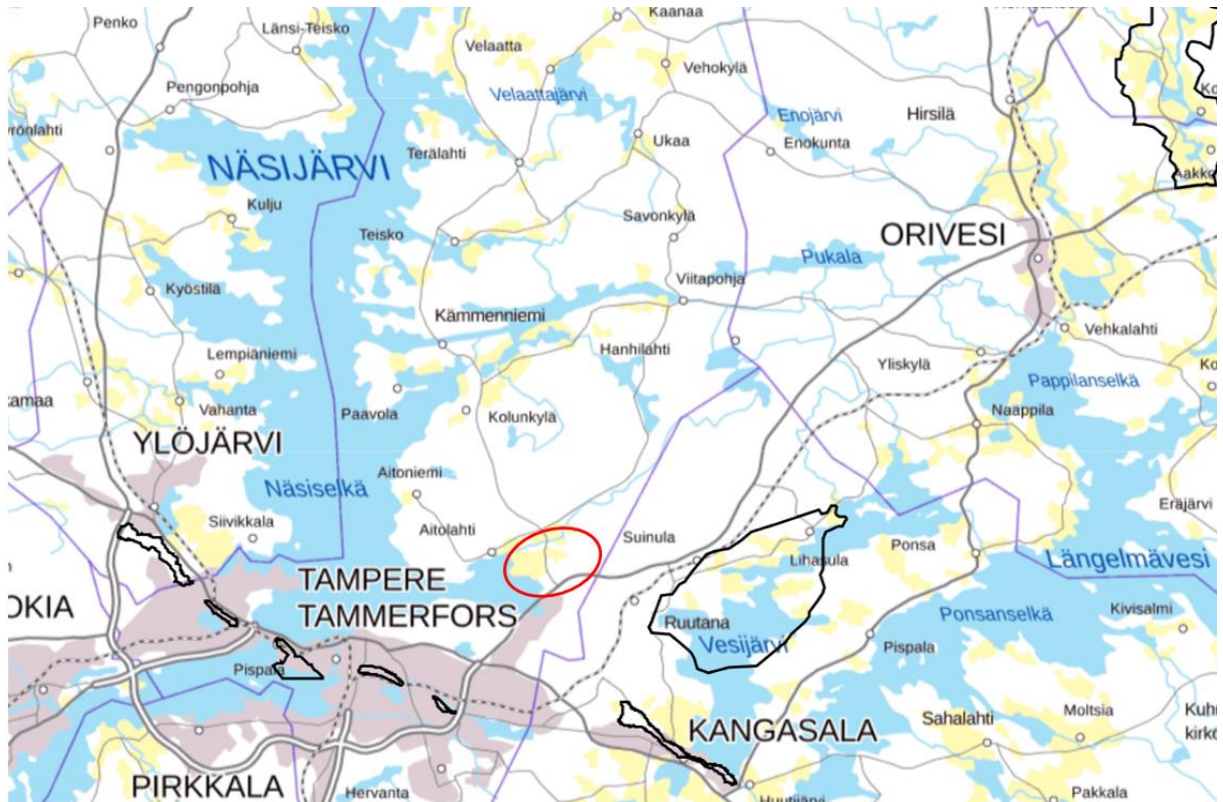


Kuva 3 Lähimmät valtakunnallisesti merkittävät rakennetut kulttuuriympäristöt (RKY). Aluekohteet merkitty vaaleansinisellä vaakarasterilla, ja pistekohteet tummansinisellä ympyrällä. Selvitysalueen rajaus merkitty likimääräisesti punaisella soikiolla. Karttalähde: Oskari - Kartat.tampere.fi

3 Valtakunnallisesti arvokkaat maisema-alueet VAMA 2021

Valtakunnallisesti arvokkaat maisema-alueet (VAMA 2021) ovat Suomen maaseudun edustavimpia kulttuurimaisemia, joiden arvo perustuu monimuotoiseen kulttuurivaikutteiseen luontoon, hoidettuun viljelymaisemaan ja perinteiseen rakennuskantaan. Suomessa on 186 valtakunnallisesti arvokasta maisema-aluetta.

Selvitysalueella ei ole valtakunnallisesti arvokasta maisema-aluetta. Lähin VAMA-alue, *Haralanharjun maisemat* sijaitsee n. 4 kilometrin päässä selvitysalueesta itään.



Kuva 4 Karttaote Paikkatietoikkunasta, taustakartta: MML. Valtakunnallisesti arvokkaat maisema-alueet rajattu mustalla. Selvitysalueen rajaus merkitty likimääräisesti punaisella soikiolla. Karttalähde: Paikkatietoikkuna

4 Rakennetut kulttuuriympäristöt maakuntakaavassa ja voimassa olevissa yleis- ja asemakaavoissa

4.1 Pirkanmaan maakuntakaava 2040

4.1.1 Maakunnallisesti merkittävät rakennetut kulttuuriympäristöt

Pirkanmaan maakuntakaavassa 2040 tarkastelualueelle osoitetaan kaksi maakunnallisesti merkittävää rakennettua kulttuuriympäristöä:

- Aitolahden ja Teiskon rantahuvilat: Charpantier – Pellas 34/24
- Aitolahden ja Teiskon rantahuvilat: Niemenkärki 34/25

Niitä koskee seuraava kaavamääräys:

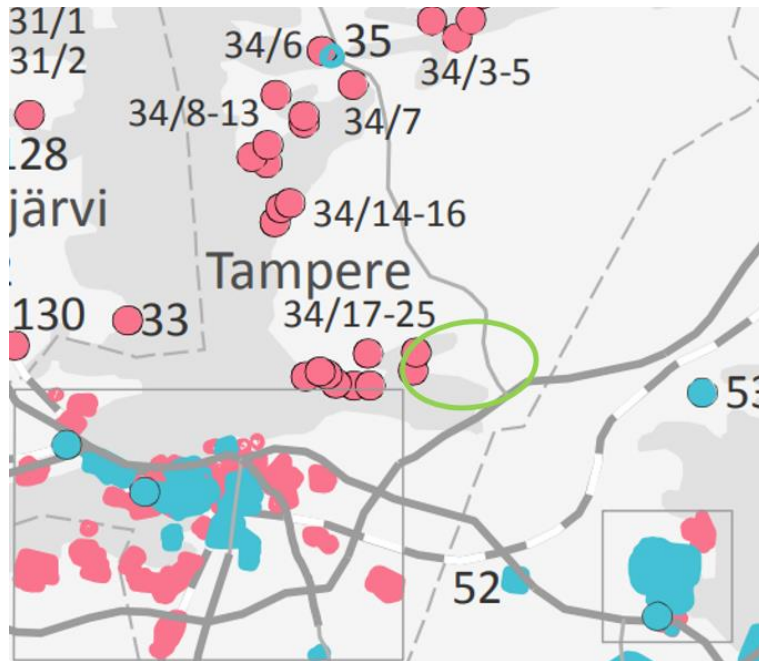
Maakunnallisesti merkittävä rakennettu kulttuuriympäristö

Merkinnöillä osoitetaan maakunnallisesti merkittävät rakennetun kulttuuriympäristön alueet.

Kohdemerkinnällä osoitetaan sellaiset alueet, joiden osoittamiseen ei maakuntakaavan mittakaavan vuoksi ole tarkoituksenmukaista käyttää aluevarausmerkintää. RK-merkinnällä osoitetaan karttateknisistä syistä erillisillä kartoilla esitetyt arvokkaat rakennetut kulttuuriympäristöt.

Kaavamääräykseen on lisäksi kirjattu seuraava suunnittelumääräys:

Alueen yksityiskohtaisemmassa suunnittelussa, rakentamisessa ja käytössä tulee turvata ja edistää alueen kaupunkikuvan ja rakennusperinnön arvojen säilymistä ja edelleen kehittämistä. Uusi rakentaminen on sopeutettava alueen kulttuuriympäristön ominaispiirteisiin ja ajalliseen kerroksellisuuteen.



Kuva 5 Pirkanmaan maakuntakaava 2040 - maakunnallisesti ja valtakunnallisesti merkittävät rakennetut kulttuuriympäristöt. Maakunnallisesti merkittävät kohteet ovat merkittynä punaisella, ja valtakunnallisesti merkittävät kohteet sinisellä. Selvitysalue on merkitty likimääräisesti vihreällä.

Aitolahden ja Teiskon rantahuvilat: Charpantier – Pellas 34/24. Osoite: Rumootantie 132

Vuonna 1896 rakennettu huvila sijaitsee Rumootanniemen kärjessä korkealla töyräällä. Puolitoistakerroksinen lautavuorattu hirsirakennus on uusrenessanssivaikutteista nikkarityyliä, erikoisuutena lounais- ja luoteispäätyjen puuleikkaukset. 1948 rakennusta laajennettu koillispään ruokasaliosalla. Lounaispään ja sisääntulokuistin ikkunoita on myös vaihdettu.

Rannan tuntumassa on pikkuhuvila ja se on rakennettu ennen vuotta 1940. Pihapiirissä on myös samalta ajalta leikkimökki, jonka katolla on vellikello. Lounaisrannalle on rakennettu 1950 hirsipintainen sauna. Modernin saunan ikkunat ovat jugendhenkiset.

Finlaysonin insinööri Josef Renggli rakennutti 1896 Rumootta-Mikkolasta vuokraamalleen palstalle suuren puuhuvilan. Palstasta muodostettiin vuonna 1901 Rumottoniemi. Rengglin jälkeen omistajina ovat olleet Charpantier ja Lauri Pellas.

LÄHTEET: Jaakola, Juha, 2008. Tampereen Aitolahden ja Teiskon rakennuskulttuuri. Tampereen kaupunki, kaupunkiympäristön kehittäminen, Tampere.



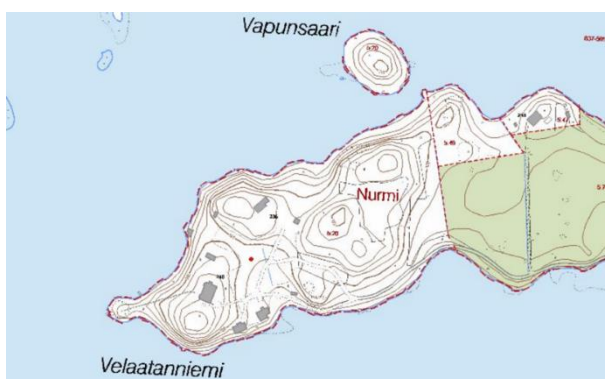
Kuva 6 Karttaote Charpantier – Pellas -kohteesta. Kohde sijoittuu Rummootanniemen luoteisosaan. Kuvan lähde: Siiri-tietokanta

Aitolahden ja Teiskon rantahuvilat: Niemenkärki 34/25. Osoite: Nurmintie 240

Tontin korkeimmalle kohdalle on rakennettu vuonna 1914 Karjalan punahongasta tehty huvila, jonka on suunnitellut Birger Federley. Rakennus on osin kahdessa kerroksessa ja siinä on paljon parvekkeita. Korkean aumakaton räystäään alusta on profiloitu. Sisätilojen keskeinen huone on hirsipintainen sali ja se saa valonsa kahdessa kerroksessa olevien parvekkeiden lasiovien kautta. Huvila on muuttunut alkuperäisestä ulkoasusta, etelän kylkiäiset ja parvekkeiden kaiteita on poistettu.

Kiinteistössä on myös vuodelta 1841 oleva muonamiehen mökki, jonka vieressä on 1989 rakennettu loma-asunto. Niemen pohjoisosassa on kolmas pieni mökki.

LÄHTEET: Jaakola, Juha, 2008. Tampereen Aitolahden ja Teiskon rakennuskulttuuri. Tampereen kaupunki, kaupunkiympäristön kehittäminen, Tampere.



Kuva 7 Karttaote Niemenkärki -kohteesta. Kohde sijoittuu Velaatanniemen kärkeen. Kuvan lähde: Siiri-tietokanta

4.1.2 Maakunnallisesti arvokkaat kulttuurimaisemat

Pirkanmaan maakuntakaavassa 2040 tarkastelualueelle tai osittain sille osoitetaan kaksi maakunnallisesti arvokasta kulttuurimaisemaa (MAMA):

- 72 Nurmin kulttuurimaisema
- 73 Sorilan - Palon kulttuurimaisema

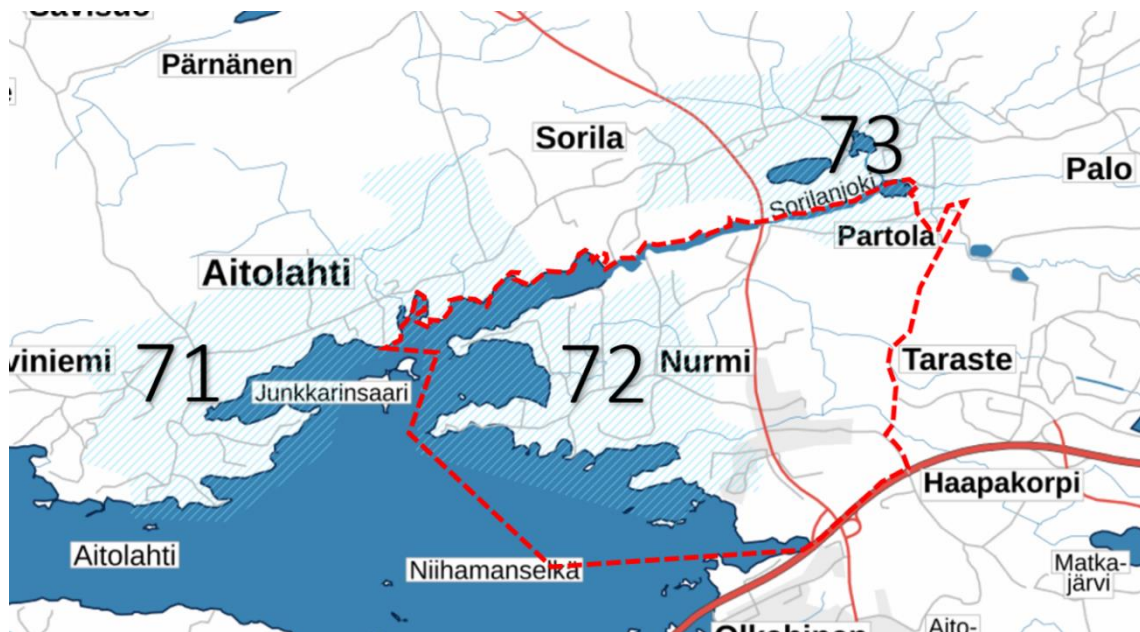
Niitä koskee seuraava kaavamääräys:

Maakunnallisesti arvokas kulttuurimaisema

Merkinnällä osoitetaan maisema-alueiden ulkopuoliset maakunnallisesti arvokkaat maaseudun kulttuurimaisemat.

Kaavamääräykseen on kirjattu lisäksi seuraava suunnittelumääräys:

Alueen yksityiskohtaisemmassa suunnittelussa, rakentamisessa ja käytössä tulee turvata ja edistää luonnon- ja kulttuuriympäristön arvojen säilymistä. Avointen maisematilojen säilymiseen ja uusien rakennuspaikkojen sijaintiin on kiinnitettävä erityistä huomiota.

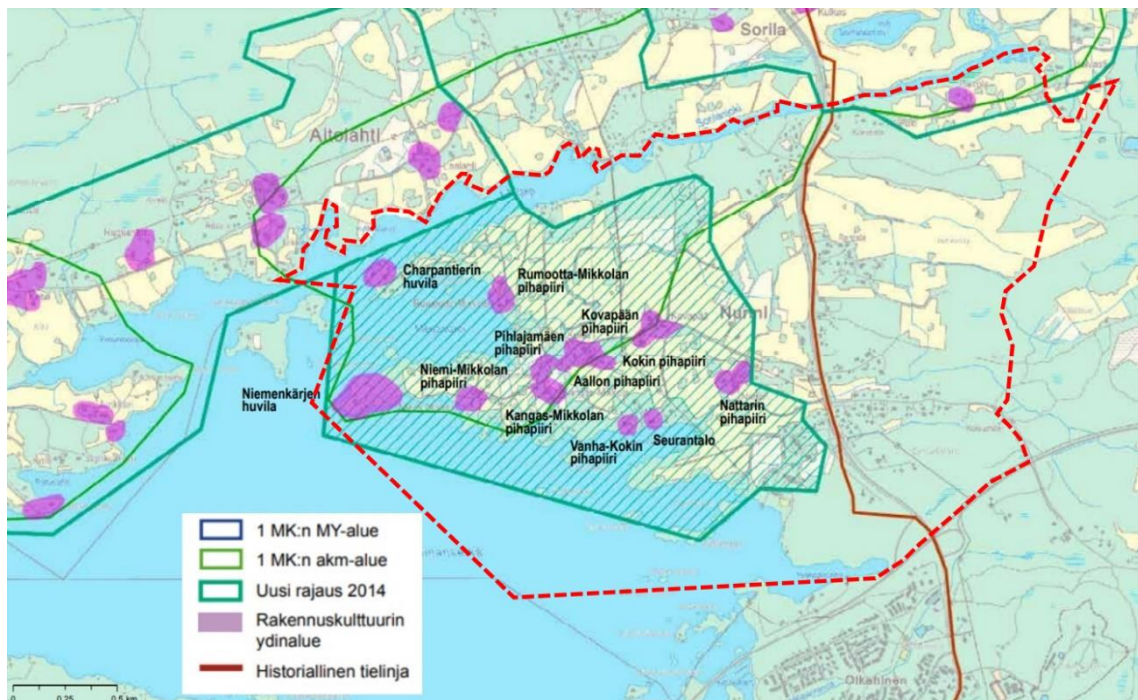


Kuva 8 Sinisellä vinorasterilla merkitty maakunnallisesti arvokkaat kulttuurimaisemat. Nurmi-Sorilan osayleiskaavan tarkistuksen rajaus punaisella katkoviivalla. Karttalähde: Paikkatietoikkuna

Kohde 71 selvitysalueesta länteen on Hirviniemen kulttuurimaisema.

Nurmin kulttuurimaisema pitää sisällään yhteensä 12 rakennuskulttuurin ydinaluetta. Kohteet on kuvattu *Tampereen Aitolahden ja Teiskon rakennuskulttuuri* -selvityksessä (Tampereen kaupungin kaupunkiympäristön kehittäminen, 2008).

- 1024. Charpantier / Pellas (U)
- 1025. Niemenkärki
- 1026. Niemi-Mikkola (U)
- 1027. Kangas-Mikkola ja Aalto (U)
- 1028. Pihlajamäki (U)
- 1029. Rumootta-Mikkola (U)
- 1030. Kokki
- 1031. Saarenkanta eli Vanha Kokki
- 1032. Juopo / Aitolahden työväentalo (U)
- 1033. Kovapää
- 1034. Nattari
- 1035. Ketara / Kirjatoimi ja adventtikirkko (U)

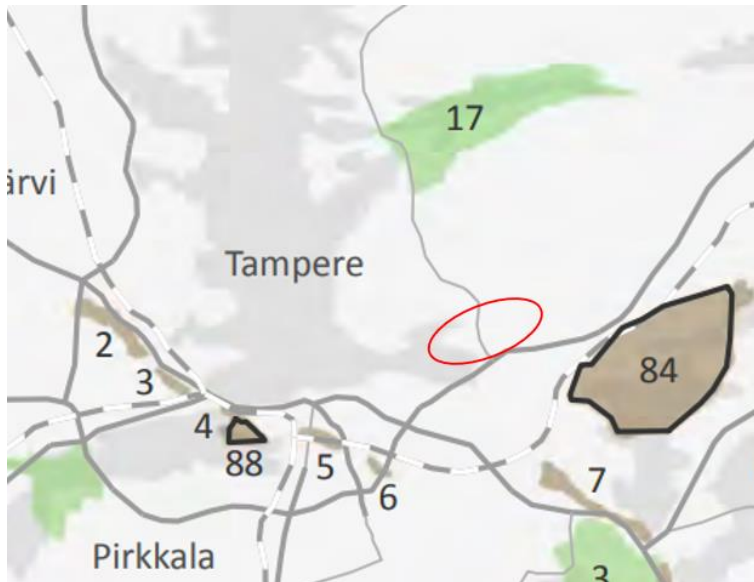


Kuva 9 Ote Pirkanmaan maakuntakaavan 2040 selvityksestä Kulttuurimaisemat 2016 Pirkanmaan maisemallisesti ja kulttuurihistoriallisesti arvokkaat maatalousalueet. Selvitysalueen likimääräinen rajaus punaisella.

4.1.3 Arvokkaat maisema-alueet

Selvitysalueella ei sijaitse valtakunnallisesti tai maakunnallisesti arvokkaita maisema-alueita. Lähin valtakunnallisesti arvokas maisema-alue, *Haralanharjun maisemat* sijaitsee n. 4 kilometrin päässä selvitysalueesta itään. Lähin maakunnallisesti arvokas maisema-alue, *Viitapohjan kulttuurimaisema* (17) sijaitsee selvitysalueesta n. 7 km pohjoiseen.

Viitapohjan kulttuurimaisema on osa Keski-Hämeen viljely- ja järviseu tu - maisemamaakuntaa. Se on kooltaan noin 2960 hehtaaria, ja sen maakunnallinen maisematyyppi on *keskeinen järviaalue*. Maisemalle on tyypillistä vesistöjen ja viljelyalueiden vuorottelu enemmän tai vähemmän kumpuilevassa maastossa. Alue on pinnanmuodoiltaan hyvin vaihtelevaa mäki- tai vuorimaata. Järviaalueilla pellon osuus on toistakymmentä prosenttia (Pirkanmaan liitto).



Kuva 10 Ote Pirkanmaan maakuntakaava 2040 -liitekartasta: Arvokkaat maisema-alueet, maakunnalliset kohteet. Vihreällä merkityt alueet ovat maakunnallisesti arvokkaita, ja ruskealla merkityt valtakunnallisia kohteita. Selvitysalueen likimääräinen raja on punaisella.

4.2 Pohjois-Tampereen strateginen yleiskaava

Tarkastelualueella on voimassa Pohjois-Tampereen strateginen yleiskaava (yk050), joka on saanut lainvoiman 25.11.2022. Alueella voimassa olevat rantayleiskaava, osayleiskaavat ja asemakaavat säilyvät voimassa edelleenkin. Näillä alueilla rakentamisen ohjaaminen tapahtuu kyseessä olevan kaavan mukaisesti, mutta mikäli kaavoja muutetaan tai niistä poiketaan, tulee strategisen yleiskaavan periaatteet huomioida.

Kaava-aineisto muodostuu kolmesta kaavakartasta ja yleiskaavan selostuksesta. Kartalla 2 on käsitelty matkailua, virkistystä, luontoa ja kulttuuriympäristöä.

Kaavan yleismääräyksissä määrätään kulttuuriympäristön ja maiseman osalta seuraavaa:

”Alueelle on osoitettu tiedossa olevia kulttuuri-, maisema- ja luontoarvoja. Näiden lisäksi alueella voi sijaita muitakin arvokohteita. Lisäselvitystarve ja nykyisten selvitysten ajantasaisuus on tarkistettava ja tarpeen mukaan laadittava suunnitellun toimenpiteen laajuutta ja vaikutuksia vastaavat selvitykset.

Arvokkaaseen kulttuuriympäristöön tai maisemaan sijoittuvissa suunnitelmissa ja toimenpiteissä on huomioitava alueen erityispiirteet. Alueen arvokas rakennuskanta, vanhan kulttuurimaiseman rakenne ja mittakaava sekä viljelymaiseman yhteys tilakeskukseen tulee säilyttää. Uusien rakennuspaikkojen tulee liittyä luontevasti olemassa oleviin pihapiireihin tai sijoittua maisemarakenteen reunoille. Rakentamistapa tulee sovittaa olemassa olevaan perinteiseen rakennuskantaan. Maataloustuotannon harjoittaminen ja kehittäminen tulee olla mahdollista.

Mikäli alueen tarkemman suunnittelun tai toimenpiteen yhteydessä suunnittelualueelle tai sen läheisyyteen sijoittuu kulttuuri- tai rakennusperinnön arvokohteita, tulee vaikutukseltaan merkittävissä hankkeissa museoviranomaiselle varata tilaisuus lausunnon antamiseen. Valtakunnallisesti ja maakunnallisesti merkittävissä kohteissa tulee pyytää lausunto myös Pirkanmaan ELY-keskukselta.

Vesialueita koskevien maankäyttömuutosten yhteydessä on arvioitava vedenalaiseen kulttuuriperintöön liittyvien selvitysten tarpeellisuus yhteistyössä museoviranomaisen kanssa.”

Lisäksi rakennettua kulttuuriympäristöä koskevat seuraavat kohde- ja osa-aluemerkinnät selvitysalueella:

MAAKUNNALLISESTI ARVOKAS RAKENNETTU KULTTUURIYMPÄRISTÖ TAI KOHDE

Alueen suunnittelussa ja toimenpiteissä on otettava huomioon rakennetun ympäristön kokonaisuus, ominaispiirteet ja identiteetti. Uusi rakentaminen on sopeutettava alueen kulttuuriympäristön ominaispiirteisiin. Alueelle sijoittuvissa merkittävissä hankkeissa on kuultava museoviranomaisia ja Pirkanmaan ELY-keskusta.

Merkinnällä on osoitettu seuraavat kohteet selvitysalueelta:

- 1024 Charpantier / Pellas
- 1025 Niemenkärki

HISTORIALLISTI MERKITTÄVÄ RAKENNUS TAI KOHDE

Kohteen arvo tulee huomioida alueelle sijoittuvissa merkittävässä hankkeissa.

Merkinnällä on osoitettu seuraavat kohteet selvitysalueelta:

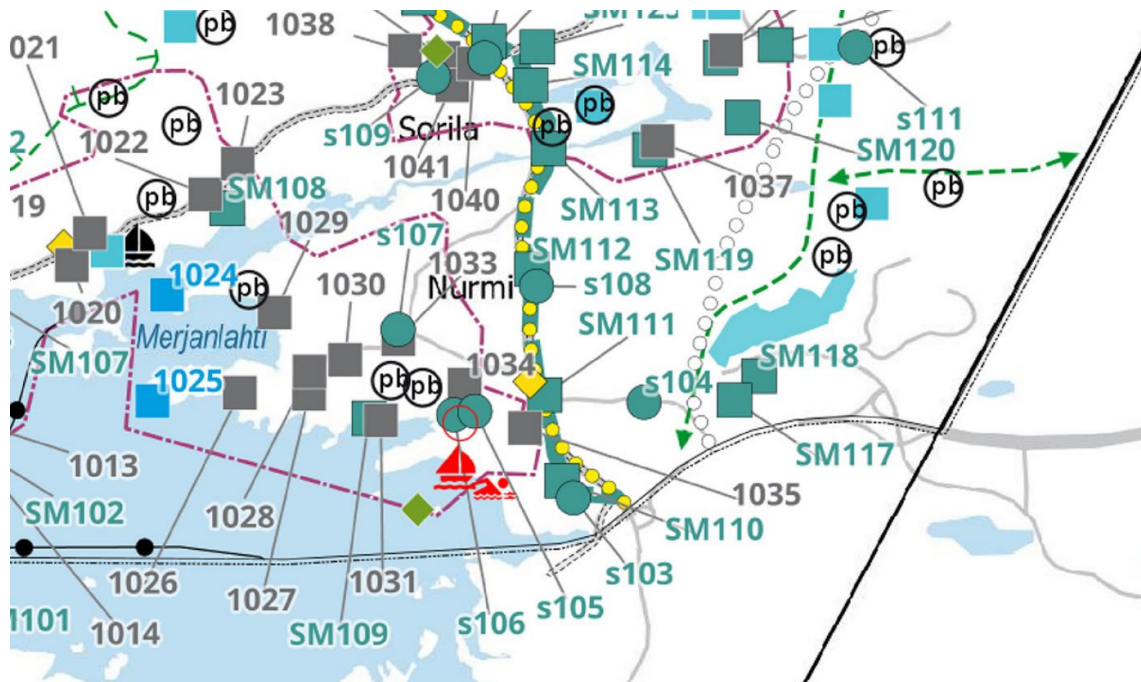
- 1026 Niemi-Mikkola
- 1027 Kangas-Mikkola ja Aalto
- 1028 Pihlajamäki
- 1029 Rumootta-Mikkola
- 1030 Kokki
- 1031 Saarenkanta eli Vanha Kokki
- 1033 Kovapää
- 1034 Nattari
- 1035 Ketara / kirjatoimi ja adventtikirkko
- 1037 Partola

Merkinnät perustuvat Tampereen Aitolahden ja Teiskon rakennuskulttuuriselvitykseen (2008). Vuoden 2008 selvityksen kohdetta 1032 Juopo / Aitolahden työväentalo ei ole huomioitu Pohjois-Tampereen strategisessa yleiskaavassa.

MAAKUNNALLISESTI ARVOKAS KULTTUURIYMPÄRISTÖ

Alueen rakentamisessa ja muussa maankäytössä tulee ottaa huomioon arvokas kulttuuriympäristö ja välttää sen ominaispiirteiden muuttamista. Alueelle sijoittuvissa merkittävässä hankkeissa on kuultava museoviranomaisia ja Pirkanmaan ELY-keskusta.

Merkinnällä on osoitettu selvitysalueelta Nurmin kulttuurimaisema ja osittain selvitysalueelle ulottuva Sorilan - Palon kulttuurimaisema.



Kuva 11 Ote Pohjois-Tampereen strategisen yleiskaavan kaavakartasta 2 selvitysalueen ympäristöstä. Rakennetun kulttuuriympäristön kohteet on osoitettu kaavakartalla sinisin (maakunnallisesti arvokas rakennettu kulttuuriympäristö tai kohde) ja harmain (historiallisesti merkittävä rakennus tai kohde) neliöin. Violetilla pistekatkoviivalla on osoitettu maakunnallisesti arvokas kulttuuriympäristö.

4.3 Nurmi-Sorilan osayleiskaava

Tarkastelualueella on voimassa Nurmi-Sorilan osayleiskaava, joka on tullut voimaan 12.12.2016.

kaavassa rakennettua kulttuuriympäristöä koskevat seuraavat kohde- ja osa-aluemerkinnät selvitysalueella:

MAISEMALLISESTI JA KULTTUURIHISTORIALLISESTI ARVOKAS ALUE.

Alueen kulttuurihistoriallisesti arvokas maisemakokonaisuus tulee säilyttää. Siihen kuuluvat viljelyalueet, pihapiirit ja yksittäiset rakennukset sekä maisemaa jäsentävä historiallinen kylätiestö, kulttuurivaikuttiset kasvillisuusaarekkeet ja muu maiseman kannalta tärkeä vanha puusto sekä kulttuurihistoriallisesti tärkeät rakenteet. Alueelle rakennettaessa tai tehtäessä muutoksia olemassa oleviin rakennuksiin on huolehdittava siitä, että uudisrakentaminen sopeutuu sijoitukseltaan, mittasuhteiltaan, tyyliältään ja materiaaleiltaan olemassa oleviin tilakeskuksiin ja muuhun rakennuskantaan sekä ympäristöön. Merkintä koskee myös alueeseen rajautuvia liikenne- ja vesialueita.

Kaavassa Kaitavedentien lähes koko länsipuoli on osoitettu maisemallisesti ja kulttuurihistoriallisesti arvokkaaksi alueeksi tarkastelualueella.

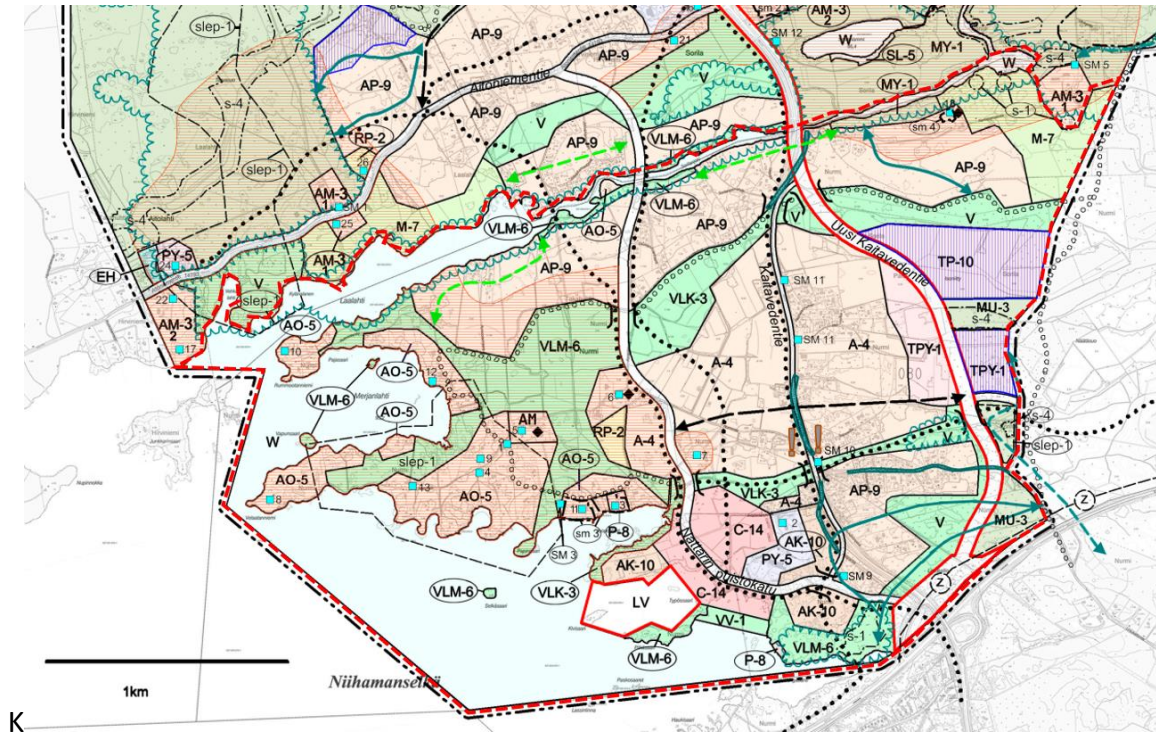
KULTTUURIHISTORIALLISTESTI MERKITTÄVÄ RAKENNUS TAI KOHDE.

Rakennusten perusparantaminen, korjaaminen ja vähäinen laajentaminen sallitaan. Rakennuksissa suoritettavien laajennus, korjaus- ja muutostöiden, käyttötarkoituksen muutosten sekä täydennysrakentamisen ja alueella tehtävien toimenpiteiden tulee olla sellaisia, että alueen rakennushistoriallisesti/ kulttuurihistoriallisesti/ maisemakuvallisesti arvokas luonne säilyy. Samalla tulee huolehtia kulttuurihistoriallisten arvojen, kuten pihapiirin inventoinnissa arvokkaiksi todettujen rakennusten säilyttämisestä. Alueella ei saa tehdä sellaisia toimenpiteitä, jotka vähentävät kohteen arvoa. Kohteen numero viittaa Aitolahden kulttuuriympäristöinventointiin (18.4.2007).

Merkinnällä on osoitettu seuraavat kohteet selvitysalueelta Aitolahden ja Teiskon rakennuskulttuuri – julkaisun pohjalta:

- Aalto (Nro 1),
- Aitoranta eli Ketara (Nro 2),
- Huvila eli Aitolahden työväentalo (Nro 3),
- Kangas-Mikkola (Nro 4),
- Kokki (Nro 5),
- Kovapää (Nro 6),
- Nattari (Nro 7),
- Niemenkärki eli Vimperi (Nro 8),
- Pihlajamäki (Nro 9),
- Rumottoniemi eli Charpantier`n huvila eli Pellas (Nro 10),
- Saarenkanta eli vanha Kokki (Nro 11),
- Timonniemi eli Rumootta-Mikkola (Nro 12),
- Velataniemi eli Niemi-Mikkola (Nro 13),
- Partola (Nro 18)

Kohteet vastaavat Pohjois-Tampereen strategisessa yleiskaavassa osoitettuja kohteita. Vain kohteiden numerointi ja osittain nimet on muutettu.



Kuva 12 Ote Nurmi-Sorilan osayleiskaavasta, joka on tullut voimaan vuonna 2016. Rakennetun kulttuuriympäristön kohteet on osoitettu turkoosein neliön ja numeroin. Turkooseilla neliöillä on osoitettu myös muinaisjäännöskohteita.

4.4 Asemakaavat

Tarkastelualueella ei ole voimassa olevia asemakaavoja. Tarkastelualueen itäpuolta koskee Tarastejärven asemakaava nro 8475. Tarkastelualueen eteläpuolella Olkahisissa on useita voimassa olevia asemakaavoja.

5 Aiemmat selvitykset ja inventoinnit

5.1 Rakennetun kulttuuriympäristön selvitykset

5.1.1 Tampereen Aitolahden ja Teiskon kulttuuriympäristöselvitys (2015)

Tampereen Aitolahden ja Teiskon kulttuuriympäristöselvityksen mukaan (2015) selvitysalueelle sijoittuu Nurmin arvokas kulttuuriympäristökokonaisuus sekä Sorilan ja Palon arvokkaan kulttuuriympäristökokonaisuuden eteläosa.



Kuva 13 Arvokkaat kulttuuriympäristökokonaisuudet selvitysalueella ja sen ympäristössä. Selvitysalueen likimääräinen sijainti on osoitettu punaisella pistekatkoviivalla. Kuvalähde: Tampereen Aitolahden ja Teiskon kulttuuriympäristöselvitys 2015, s.152.

5.1.1.1 Nurmin arvokas kulttuuriympäristökokonaisuus

Nurmi on Aitolahden vanhinta asutusalueita, ensimmäiset talot lienee rakennettu jo 1300-luvulla. Kylä ulottuu Maurinkylästä Sorilanjokeen. Kylän aikaisempi nimi oli Tantaankylä. Koska kylän alue on kauttaaltaan tasaista ja melkein pelkkää peltoa ja nurmea, se lienee vaikuttanut kylän nimeen. Viitteitä siitä, että Nurmin kyläkeskus sijaitsi ennen isojakoa Kovapään nykyisen riihen länsipuolelta alas Juoponlahden rantaan johtaneen ”kylänraitin” varrella antaa Kuninkaan kartasto.

Vuoden 1540 maakirjassa on mainittu seuraavat tilat/talot: Juopo eli Markula (Aitolahden työväentalo), Kovapää, Kokki (Saarentaka eli vanha Kokki), Ketara (Ketara/Kirjatoimi ja

Adventtikirkko), Mikkola (Niemi-Mikkola), Nattari ja Nivari eli Anttila, joka 1570-luvulla yhdistettiin Ketaraan. Kovapää, Kokki, Ketara ja Nivari kuuluivat kaikki Anttiloille. Ne on mahdollisesti kaikki aikoinaan erotettu samannimisestä kantatilasta.

Historia 1700-luvulta

Isojako suoritettiin Nurmin kylässä 1792–1807. Rakennukset Juopo, Kovapää ja Kokki muodostivat tiiviin ryhmäkylän Juoponlahden rantamaisemissa. Isojaossa Nattari ja Mikkola olivat jo muuttaneet edemmäksi, ja Ketara siirtyi kolmen vuoden kuluessa järven rantaan. Nattarin, Mikkoloiden ja Ketaran talojen sijaintia ei ole esitetty kartalla. Eli jakotoimituksen jälkeen vanhalle kyläalueelle jäi vain puolet taloista. Isojakokartalla oli kylän omien talojen peltojen ja niittyjen lisäksi myös muutamia Palon, Sorilan ja Laalahden talojen ulkoniittyjä, lähinnä Teiskoon johtavan maantien itäpuolella. Tuolloin nykyinen Olkahinen kuului Ketaralle ja Aitovuori Nattarille. Maantie Teiskoon ja Ruovedelle noudatti Nurmin kohdalla lähes nykyisen Kaitavedentien linjausta.

1800-luku:

1800-luvulla alueen pellot olivat levittäytyneet jo lähes koko Nurmin kylän ydinalueelle: peltopinta-ala on kasvanut ja ylittää jo selvästi niittyjen pinta-alan läntisessä Nurmissa. Sorilanjokeen rajautuvassa Nurmin pohjoisosassa on enää kapea metsäinen vyöhyke. Maantien itäpuolella on metsien ja niittyjen lisäksi jonkin verran peltoja ja kaskimaita.

1900-luku:

1920-luvulla alueella oli kaksitoista maanviljelystilaa: Rumola-Mikkola, Kangas-Mikkola, Pihlajamäki, Aromäki, Kokki, Kovapää, Laurila, Jokela, Nattari, Ketara, Mäkelä ja Lintumäki. Alueella oli kahdeksan pientä asumusta ja kaksitoista huvilaa.

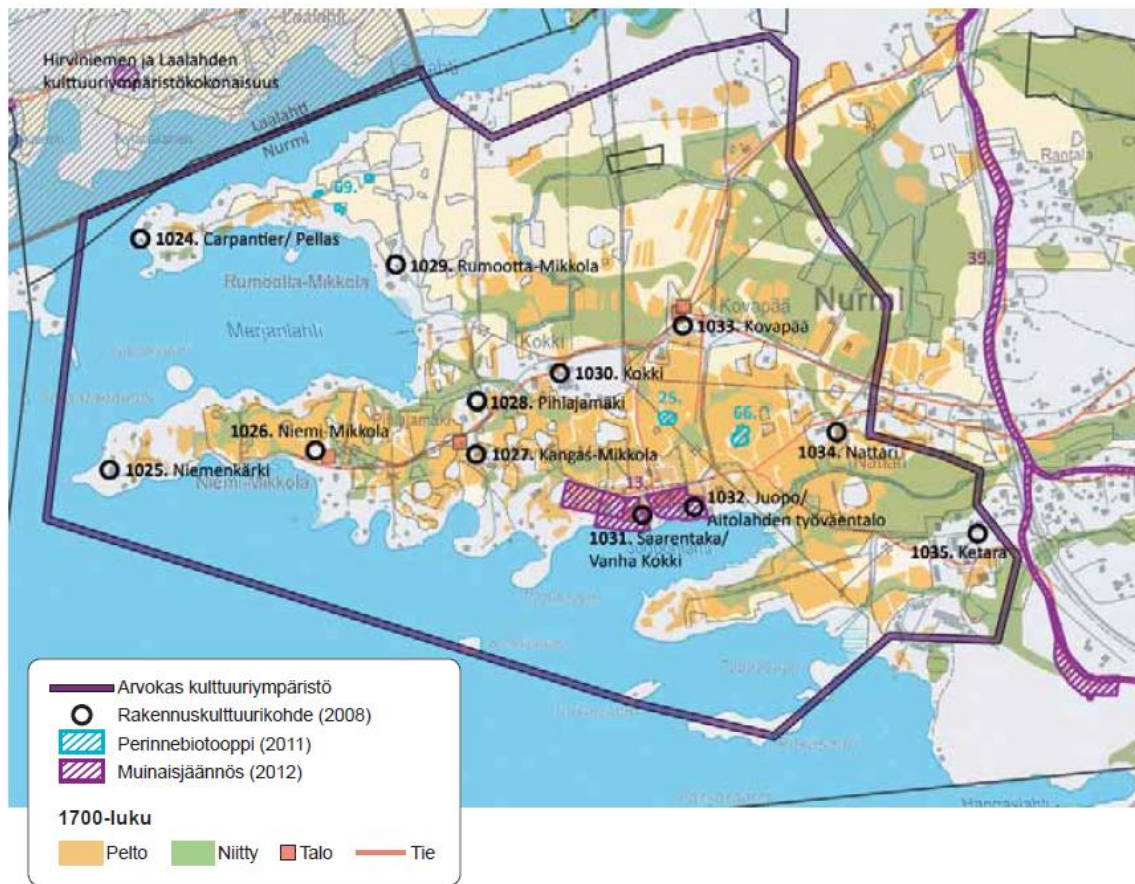
1950-luvulla asuinrakennukset ovat lisääntyneet. Niittyjä on enää vain vähän. Uusina tieyhteyksinä ovat Rumootanhaara sekä Kokin kohdalta suoraan pohjoiseen johtava tie. Myös Ruovedelle johtavan maantien itäpuolella on uusia teitä: Salosentie ja Heinontie, sekä nykyisen Valontien liittymän kohdalta myös tie itään, pellon reunaa noudatellen.

1970-luvulla peltopinta-ala on pysynyt jokseenkin samana. Lauritanhuantietä on parannettu. Kokin kohdalta pohjoiseen kulkeva tie on poistunut. Rumootanhaaran pohjoispäähän Laalahden rannalle on tullut lisää loma-asutusta. Adventtikirkon kustannusliike Kirjatoimi rakennutti 1960-luvulla toimitalon ja kaksi rivitaloa vanhoille Ketaran maille. Adventtikirkon kirkkorakennus alueelle valmistui vuonna 1972.

Nurmin kulttuuriympäristökokonaisuuden nykytila

Nurmintien varren vanhat talouskeskukset, Mikkolat, Kokki, Kovapää ja Nattari, muodostavat helminauhamaisen, perinteisen kylänraitin. Nurmin uudempi ympärivuotinen asutus on sijoittunut Kaitavedentien itäpuolelle, lähinnä Lintukalliontien, Salosentien, Heinontien ja Rauhalanhalmeen varteen sekä pohjoisessa Lauritanhuan tuntumaan. Vapaa-ajan asutus on sijoittunut lähelle rantoja. Kylän yhteisranta on edelleen Juoponlahden rannalla. Kaupalliset palvelut ovat sijoittuneet Kaitavedentien varteen ja julkiset palvelut naapurikylään, Sorilaan. Etelä-Nurmessa, entisellä Ketaran, nykyisellä Aitorannan tilalla, toimii kristillinen koulu ja vanhainkoti.

Tiestö perustuu jo 1700-luvun lopulla muovautuneeseen reitistöön. Nurmin länsiosassa on laaja yhtenäinen peltoalue, jota täplittävät pienet kasvillisuusaarekkeet. Rantaviiva on rikkonainen Näsijärvelle työntyvine, puustoa kasvavine niemikkeineen ja lahtineen.



Kuva 14 Karttaote Aitolahden ja Teiskon kulttuuriympäristöselvityksestä 2015. Kartassa on kuvattuna Nurmin kulttuuriympäristökokonaisuuden arvot.

Toimenpidesuositukset

Alue/kohde ei kestä huomattavaa muutosta ominaispiirteiden muuttumatta merkittävästi

- Alueen arvokas rakennuskanta sekä vanhan kulttuurimaiseman rakenne ja mittakaava tulee säilyttää.
- Viljelymaiseman yhteys tilakeskukseen tulee säilyttää.
- Rakennuskulttuurikohteiden ja maisemaelementtien näkyvyyttä (historialliset näkymät) ja maisematilojen avoimuutta ylläpidetään ja mahdollisesti ennallistetaan maisemanhoidollisin toimenpitein.
- Uudisrakentamisen sijoittaminen ja rakentamistapa vaativat alueella erityistä harkintaa kulttuuriympäristön arvot huomioiden. Uusien rakennuspaikkojen tulee liittyä luontevasti jo oleviin pihapiireihin tai sijoittua maisemarakenteen reunoille, jotta kulttuurimaiseman ominaispiirteet ja jatkuvuus voidaan säilyttää. Rakentamistapa tulee sovittaa olemassa olevaan perinteiseen/arvokkaaseen rakennuskantaan.

5.1.1.2 Sorilan ja Palon arvokas kulttuuriympäristökokonaisuus

Sorilan kylän aikaisempi äänneasu on ollut Sorrila, lieneekö yhteydessä Sorriin. Kylän asukkaat sorilaiset. Sorilanjoki, joka saa alkunsa Sorilanlammista eli Kulkkaanlammista, erottaa Nurmin ja Sorilan kylät toisistaan.

Palon kylän nimestä kulkee kahta tarinaa. Eräinä kovina nälkävuosina Kangasalan Havisevan kylästä kaksi veljestä löysi maasta herneenpalkoja ja kylää alettiin kutsua nimellä Palko. Alueella lienee poltettu ennen suuria kaskia, ja nimeä Palo on käytetty mm. kirkonkirjoissa.

Sorilan vuoden 1540 maakirjaan on kirjattu 6 tilaa eli kaksi Juudasta, joista toista sanottiin Peukuseksi (Peukunen/Sorinrinne Raku 1041, s. 53) ja toinen hävisi pian; Pekka, joka yhdistettiin toisiin 1500-luvun lopulla ja kaksi Sorria, joista toista sanottiin myös Marttilaksi ja toinen yhdistettiin 1630-luvulla Kulkkaan kantatilaan (Kulkas ja Korpi Raku 1042, s. 54), joka esiintyy maakirjassa vasta 1553. Sorrit pitivät Marttilaa ja Kulkasta, Olavi Juudas piti Peukusta ja Heikki Juudas piti seuraavalla vuosikymmenellä häviävää tilaa. Korpi, Rekola eli Sälli ja Utukka sisältyivät kaikki ensimmäiseen maakirjaan Sorilan kohdalla.

1553 Palon kylä muodostui, kun Sorilan takamaille raivatut tilat kasvoivat kantakylää lukuisammaksi. 7 kantatilaa: Partola, Utukka (Raku 1036, s. 48), Hempura eli Rahola, Rekola eli Sälli, Holvasti, Rentto, joka 1680-luvulla liitettiin Rekolaan sekä Niilo Raholan tila, joka hävisi jo 1550-luvulla.

1558 muodostui Partolan kylä, koska Partola (Raku 1037, s. 49) ja Holvasti sijaitsivat erillään toisista Palon tiloista. Partojen suku piti Partolaa ja Holvastia. Rahojen suvulla oli Hempuran lisäksi toinenkin lyhytikäinen tila.

Historia 1700-luvulta

Olof Rehnströmin Sorilan isojakokartassa (1764) Sorilan tiiviin ryhmäkylän muodostivat Kulkas, Marttilat ja Korpi. Marttila oli 1753–1832 jaettuna kahta (Jacob ja Michel). Ryhmäkylästä n. 400 m länteen oli Peukusen tontti. Ryhmäkylään kuuluvat pienet tontit olivat sepän pajan uusi tontti ja entisen sotilaan tontti.

Ruovedelle johtava maantie ylitti Sorilanojen n. 50 m idempänä kuin nykyinen Kaitavedentie ja kulki kylänraittina keskeltä Sorilan ryhmäkylää. Peurantajärveä kohti ei lähtenyt minkäänlaista tietä, vaikka kartalla oli kaksi puromyllyä tuolla suunnalla. Myös Sorilanojen suulle oli yhteys lähes nykyisen Jokivalkamantien tapaan.

Pellot ja niityt sijoittuivat pääosin Sorilan kylän ja jokilaakson välisille lämpimille etelärinteille sekä Sorilanlammin (Lambi) ympärille. Peltoja oli myös Utukanlammin (Sorrila Lambi) suunnalla ja niittyjä lukuisien pienten ojan- ja puronvarsien ympäristöissä.

Tiluskartta Palo ja Partola 1738 Daniel Ekman: 5 kantatilaa eli Partola, Holvasti, Utukka, Hempura, Rekola sekä ilmeisesti Rentto, joka 1680-luvulla yhdistettiin Rekolaan. Tiikonojassa ja Peurantajärvestä laskevassa ojassa olevat rakennukset lienevät myllyjä.

Isojakokartta Palo 1763 Olof Rehnström: / Utukka, Hempura ja Rekola olivat keskenään sarkajaossa, ja niiden kahdessa vainiossa olleet pellot jaettiin helposti kolmeksi lohkoksi. Näiden lisäksi kartalla oli kaksi tonttia, jotka ovat ilmeisesti torppia. Peurantajärvestä laskevassa ojassa oli mylly.

Isojakokartta Partola 1764 Olof Rehnström: / Holvastin ja Partolan talot peltoineen ja niittyineen sekä mylly Tiikonojassa.

1800-luku:

Isojaon järjestelyistä kartta Sorila 1857, Axel Abraham Öhmann: Ryhmäkylässä olivat edelleen Kulkas, Marttila ja Korpi; näistä erillään oli Kulkkaaseen liitetty Peukunen. Ns. sotilaan tontti oli aiemmalla paikallaan, ja Peukuselta n. 300 m länteen oli pieni tontti. Aitolahden ensimmäinen kansakoulu (Sorilan koulu ja terveysasema Raku 1039, s. 51) aloitti Peukusen talon pirtissä 1892. Kulkkaan maista lohkottiin tontti koululle, joka paloi ennen käyttöönottoa. Uusi koulu aloitti toimintansa 1898. 1860-luvulla Kulkkaalla toimi kestikievari, samoin Korvella.

Maantie Teiskoon kulki nyt Kulkkaan tontin länsipuolelta. Laalahteen ja Hirviniemeen johtanut tie noudatteli jo melko hyvin nykyisen Aitoniementien linjausta. Kulkkaan ja Marttilan tonttien eteläpuolelta lähti nyt reitti koilliseen, kohti puromyllyjä ja Palon kylän kautta kohti Peurantajärveä. Peltopinta-ala lisääntyi osittain niittyjen kustannuksella, mutta myös raivaamisen tuloksena.

Isojaon järjestelyistä kartta Palo, 1854 Axel Abraham Öhmann: Utukka, Hempura ja Rekola sekä Utukan ja Rekolan torpat, Tanhuanpää, Hakala sekä jauhomylly Peurantajärvestä laskevassa ojassa. Utukka liitettiin Hempuraan 1823.

Peltopinta-ala lisääntyi erityisen paljon koilliseen johtavien teiden varsilla ja aiempien niittyjen reunamilla. Niittyypinta-ala pysyi lähes ennallaan.

Sorilanjoen eteläpuolisesta Palon kylästä oli käytettävissä ainoastaan 1852 pitäjänkartan tiedot. Holvasti oli liitetty Partolaan 1786 ja 1860-luvulla Partolan ja Holvastin maat liitettiin Kulkkaaseen.

1920-luku:

Sorila

Maanviljelystilat: Kulkas, Marttila ja siitä 1922 lohkottu Sorri, Korpi sekä Peukunen ja siitä lohkottu Perälä. Sorri oli keskellä Nurmin kylän maita maantien itäpuolella.

Huvilat: 10 kpl, mm. Peuranta, Ahola, Hinkkala, Kalliohaka ja kaksi Kuusela.

Pienet asumukset: 14 kpl, mm. Puustelli ja Rajala.

Ensimmäinen osuuskauppa aloitti Kulkkaan tiilipirtissä, josta se 1920–30-luvulla siirtyi edemmäs mäelle uuteen rakennukseen. Myöhemmin maantien länsipuolellakin oli kauppa. Pohjois-Hämeen Tietopuolinen Karjanhoitokoulu (Karjanhoitokoulu/Sorilan päiväkotiraku 1040, s. 52) aloitti 1925 Kulkkaalla, jonka maille kansakoulun lähelle rakennettiin 1932 uusi rakennus karjanhoitokoulua varten.

Koilliseen johtava kunnantie kulki osuuskaupan, Kulkkaan ja Marttilan pohjoispuolelta kohti Pulesjärveä, se oli myllyn jälkeiseltä osuudeltaan merkitty poluksi.

Pellot muodostivat laajoja yhtenäisiä kokonaisuuksia. Pienehköjä niittyjä oli edelleen joenrannassa sekä kauempana pohjoisessa ja koillisessa.

Palo

Maanviljelystilat: Utukka, Tuomisto, Turveluoma, Peräluoma ja Täntänen.

Huvilat: Lepola Peurantajärven etelärannalla, Kantapartolantien alussa Korkeala ja nimetön sekä Siltala koillisessa Harviojärven pohjoispuolella.

Pienet asumukset: 2 kpl.

Partolasta etelään johtava reitti oli merkitty poluksi. Turveluomantie jatkui kylätienä Harviojärvelle asti, ja ”Täntäsantie” Kangasalan Särkijärven ja Onkijärven kautta aina Suinulaan asti.

Lähes kaikki niityt oli otettu peltoviljelyyn, ja nyt pellot muodostivat suuria yhtenäisiä kokonaisuuksia.

1950-luku:

Sorila

Asuinrakennukset lisääntyivät etenkin Peurannan suunnalla, jonne sotien jälkeen nousi siirtokarjalaisille ruotsalaistaloja, ja jonne saatiin tie 1950-luvulla ja sähköt 1960-luvulla.

Vapaa-ajanasutus keskittyi Jokivalkamantien ja Jokivalkamantörmän varsille, 1950-luvulla syntyneelle alueelle, jonka paikalliset asukkaat ovat ristineet ”Rivieraksi”.

Pulesjärventie oli autotie ja Ruovesi-Teisko-maantien uusi suoraviivaisempi linjaus kulki lännempänä.

Lähes kaikki vanhat niityt oli otettu viljelykäyttöön ja uusiakin peltoja oli raivattu Pulesjärventien suunnalla.

Palo ja Partola

Palonkylätien ja Turveluomantien varressa oli muutama uusi rakennus. Partolan puolella oli jälleen rakennus Partolan kohdalla ja Korkealan lisäksi oli kolme muuta rakennusta.

Pulesjärventie oli merkitty heikkokuntoiseksi autotieksi ja Peräluoman jälkeen Turveluomantie jatkuu polkuna kohti Harviojärveä. Palonkyläntien pää haarautui Pyydysluomalle ja Täntäselle.

Loputkin niityt olivat muuttuneet pelloiksi.

1970-luku:

Asutusta on tullut jonkin verran lisää Aitoniementien varteen ja Palonkylään. Peltojen pinta-ala on pysynyt lähes ennallaan. Kaitavedentien länsipuoleinen niittyalue on kasvanut peltojen kustannuksella. Sorilan koululle on saatu pallokenttä. Kaitavedentieltä kulkee enää yksi tieyhteys Pulesjärventielle.

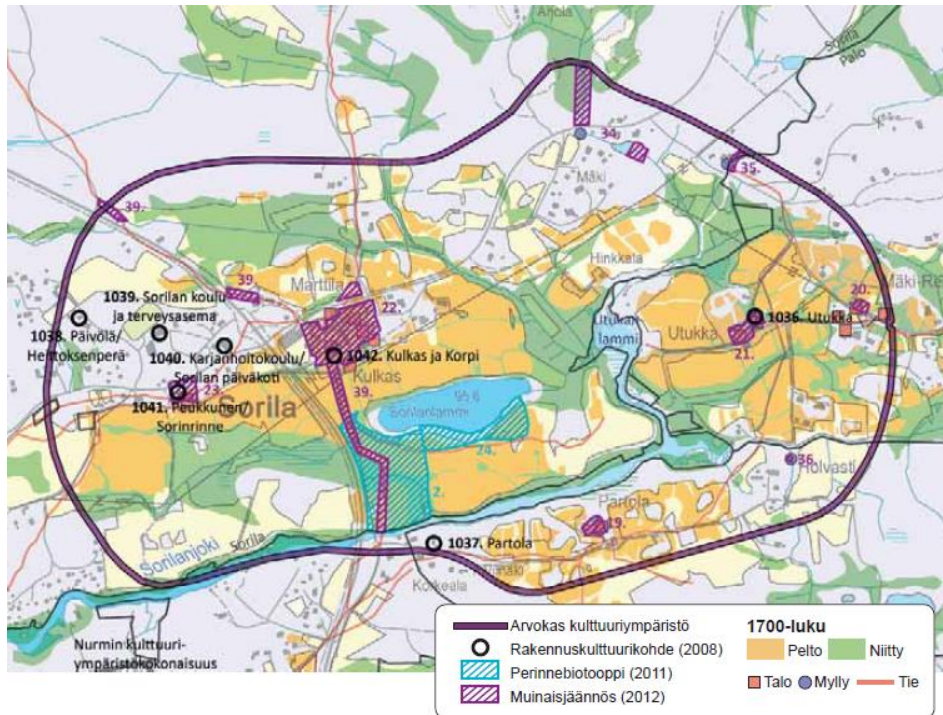
Sorilan ja Palon kulttuuriympäristökokonaisuuden nykytila

Edelleen Kulkkaan talouskeskus, Korven vanha päärakennus ja Marttilan tontti, tosin ilman päärakennustaan, sijaitsevat ikimuistoisella paikallaan ”Sorilanmäellä”. Viimeistään isojaon ajoista lähtien ovat kantatalot Kulkas, Marttila ja Korpi muodostaneet tiiviin ryhmäkylän. Myös Peukusen kantatalon paikalla asutaan yhä. Sorilan uudempi asutus on sijoittunut Pulesjärventien, Hinkkalantien, Aitoniementien, Perämäentien ja Hirsimoisientien varsille. Julkiset palvelut koulu ja päiväkotit ovat yhä Sorilan keskustassa, Kaitavedentien länsipuolella.

Sorilan kylän pellot ovat isojaon ajoista lähtien sijainneet kyläkeskuksen ympärillä ja kyläteiltä kohti jokilaaksoa laskevilla lämpimillä etelärinteillä. Peltoalueet ovat aikojen kuluessa laajentuneet ja muuttuneet entistä yhtenäisimmiksi.

Sorilan kyläkeskuksen eteläpuolella kulki aikaisemmin maantie runsaat 50 metriä idempänä kuin nykyinen Kaitavedentie. Isojaon aikaan maantie kulki keskeltä ryhmäkylää siten, että Kulkas jäi sen länsipuolelle ja Marttilat ja Korpi itäpuolelle. 1800-luvulla Kulkas, Marttila ja Korpi jäivät kaikki jo maantien itäpuolelle.

Isojaon aikaisista asuinpaikoista parhaiten samalla paikalla näihin päiviin asti säilyneitä ovat Utukka ja Partola. Rekolan kantatalon paikalla asutaan yhä. Palon kylän uudempi asutus on sijoittunut Palonkyläntien, Utukantien ja Turveluomantien varteen. Partolan puolella uudempi asutus on sijoittunut Kantapartolantien alku- ja loppupäähän. Palon kylän pellot ovat isojaon ajoista lähtien sijainneet kantatalojensa välittömässä läheisyydessä.



Kuva 15 Karttaote Aitolahden ja Teiskon kulttuuriympäristöselvityksestä 2015. Kartassa on kuvattuna Sorilan ja Palon kulttuuriympäristökokonaisuuden arvot.

Toimenpidesuositukset

Alue/kohde ei kestä huomattavaa muutosta ominaispiirteiden muuttumatta merkittävästi

- Alueen arvokas rakennuskanta sekä vanhan kulttuurimaiseman rakenne ja mittakaava tulee säilyttää.
- Viljelymaiseman yhteys tilakeskukseen tulee säilyttää.
- Rakennuskulttuurikohteiden ja maisemaelementtien näkyvyyttä (historialliset näkymät) ja maisematilojen avoimuutta ylläpidetään ja mahdollisesti ennallistetaan maisemanhoidollisin toimenpitein (Sorilan ryhmäkylän näkymäyhteys Sorilanlammin sekä Nurmista tultaessa Sorilanjoen ylittävälle sillalle; peltoalueiden avoimuus Sorilanlammin ympäristössä sekä Palon alueella).
- Uudisrakentamisen sijoittaminen ja rakentamistapa vaativat alueella erityistä harkintaa kulttuuriympäristön arvot huomioiden. Uusien rakennuspaikkojen tulee liittyä luontevasti jo oleviin pihapiireihin tai sijoittua maisemarakenteen reunoille, jotta kulttuurimaiseman ominaispiirteet ja jatkuvuus voidaan säilyttää. Rakentamistapa tulee sovittaa olemassa olevaan perinteiseen/arvokkaaseen rakennuskantaan.

5.1.2 Tampereen Aitolahden ja Teiskon rakennuskulttuuri (2008)

Ohessa on esitetty tiivistelmä selvityksen sisällöstä.

Johdanto

Tampereen rakennuskulttuuri, maisemat ja luonnonsuojelu -julkaisu valmistui vuonna 1985 ja painettiin vuonna 1986. Julkaisu esitteli Aitolahden ja Teiskon alueiden merkittävimmän rakennuskannan vuoden 1985 tilanteessa, johon kuului 84 rakennuskohdetta, Aunessilta sekä yleiskuvaukset aitoista, laivalaitureista ja muistomerkeistä.

Vuonna 1996 alkoi rakennuskulttuuriselvityksen päivittäminen ja laajentaminen. Julkaisu katsottiin parhaaksi jakaa kahteen osaan, kantakaupungin alue ensimmäisenä osana ja Aitolahden ja Teiskon alue toisena osana. Kantakaupungin osa valmistui vuonna 1998 ja julkaistiin samana vuonna nimellä "Tampereen kantakaupungin rakennuskulttuuri 1998". Tarkoituksena oli välittömästi jatkaa selvitystyötä myös Aitolahden ja Teiskon osuudella, mutta työ jäi kesken sillä tekijöiden työpanosta tarvittiin muualla. Kun uudelle julkaisulle oli edelleen olemassa selvä tarve, selvitystyö käynnistettiin uudelleen kesällä 2007.

Rakennuskannan inventointi

Paikallisen rakennusperinnön selvityksen pohjatieto saadaan aikaan rakennusten inventoinnilla. Se tarkoittaa rakennuksen sijainnin, syntyhistorian, tyylin ja materiaalien, yksityiskohtien, menneisyyden ja nykyhetken tilanteen systemaattista selvittämistä. Tämä tehdään tutkimalla paikan päällä, valokuvaamalla ja haastatteleamalla nykyisiä käyttäjiä ja kohteen historian tuntijoita. Perinnetietoa täydennetään ja tarkistetaan kirjallisuudesta, lehdistä ja mahdollisesti muista lähteistä saatavalla lisätiedolla.

Inventoinnissa on käytetty Museoviraston v. 1979 ja 1984 laatimia mallilomakkeita, joista on kehitetty paikallisiin oloihin sopiva, tietomäärältään laajempi malli. Sillä voidaan tallentaa enemmän rakennuksen sijaintitietoja ja yksityiskohtia.

Työn rajaus

Inventointi on rajattu rakennuskannan määrän ja resurssien vuoksi vain merkittävimpään rakennuskantaan ja ympäristökokonaisuuksiin. Oleellista on ollut löytää juuri se osa rakennusperinnöstä, jonka säilyttäminen koetaan erityisen tärkeäksi. Inventoinnilla ja sen julkaisemisella rakennus saa toivottavasti riittävästi arvostusta, mikä helpottaa sen säilyttämistä ja ehkäisee arvokkaiden osien turmeltumista. Tosin sellaisiakin kohteita on inventoitu, joiden purkaminen voi olla vain ajan kysymys. Tällöin on ollut perusteena sinänsä merkittävän kohteen historiallinen dokumentointi.

Aitolahden ja Teiskon tyypillisintä ja sen vuoksi arvokasta rakennuskantaa ovat tilakeskukset. Kun vanhat ja uudemmat rakennukset sijoittuvat sopusointuisesti pihapiiriin, inventoinnin ensimmäinen raja on täyttynyt. Jos rakennusryhmän paikka, keskimääräinen ikä ja asuinrakennusten tyyllinen edustavuus ovat laadukkaita, tilakeskus on otettu inventointiin. Joissakin tapauksissa muuten tasokkaan pihapiirin reunalle on rakennettu uusi, omakotitalomallistosta hankittu asuinrakennus, joka laskee pihapiirin yleisilmettä. Rakennusten hieman repsahtanut kunto tai heikko maalipinta eivät sinänsä ole ratkaisevia, koska ne ovat korjattavissa.

Inventoinnin kriteerit olivat seuraavat:

- tilakeskukset: rakennusten ikä ja tyyllinen edustavuus, rakennusryhmän paikka
- torpat, mäkituvat, työväenasunnot, asutustilat, rintamamiestalot: esimerkkejä
- julkiset rakennukset: harvinaisina inventoitu lähes kaikki, kulttuuriarvo, ikä
- kaupat, meijerit, myllyt, lainamakasiinit: esimerkkejä, kulttuuriarvo, ikä
- huvilat, loma-asunnot: tyyllinen edustavuus, ikä, suunnittelija
- nykyarkkitehtuuri: tyyllinen edustavuus

Kantakaupungin inventoinnissa ollut suunnittelijateema ei ole Aitolahden ja Teiskon oloissa samalla tavalla merkityksellinen. Anonyymien kansanrakentamisen lisäksi yhtenä syynä on suunnittelijanimen epävarmuus monessa rakennuksessa. Aikaisemman linjan jatkumisen vuoksi Birger Federleyn, Wivi Lönnin, Lars Sonckin ja Bertel Strömmerin työt tuodaan kuitenkin aina esiin, myös epävarmoissa tapauksissa.

Luokitus ja arvottaminen 2008

Käytetyt luokitustasot:

1. Tyyppiluokitus

H = henkilöhistoria

K = kulttuurihistoria, asutushistoria, liikennehistoria, historia

M = maisema, ympäristökokonaisuus

R = rakennushistoria, rakennusperintö, rakennustaide

T = teollisuushistoria

Luokka H osoittaa kohteen, jonka historiaan liittyy kiinteästi valtakunnallisesti merkittävä henkilö, tai kohde on yhden ihmisen elämäntyön näyttävä saavutus. Luokka K sisältää tavanomaisesta asumiskäytöstä poikkeavaa historiaa: koulutus, kirkollinen toiminta, järjestötoiminta, kauppa, pankit, liikenne, sosiaalinen toiminta ja poikkeuksellinen asutushistoria. Luokka M kertoo kohteen maisemallisesta näyttävydestä ja merkittävästä osasta kulttuurimaisemassa. Luokka R kuvaa kohteen rakennusten tyyllisiä ominaisuuksia

ja niiden edustaman rakennusperinteen merkittävyyttä. Luokka T esittää maaseutumaista teollista toimintaa varten rakennetun kohteen, joka on ympäristössään merkittävä.

2. Arvoluokitus

I = suojeltu lailla tai valtakunnallisesti merkittävä

II = erittäin merkittävä, alkuperäisyysaste suuri

IIv = erittäin merkittävä, alkuperäisyysaste vähentynyt tai ympäristökokonaisuus kärsinyt

III = merkittävä, alkuperäisyysaste suuri

IIIv = merkittävä, alkuperäisyysaste vähentynyt tai ympäristökokonaisuus kärsinyt

Osana korkeinta luokitustasoa ovat valtakunnallisesti merkittävät rakennetut kulttuuriympäristöt: rakennukset, rakennusryhmät ja ympäristökokonaisuudet. Ne on määritelty Museoviraston luettelossa 6.2.2004 ja ympäristöministeriön ja Museoviraston julkaisussa v. 1993. Niiden tunnuksena julkaisussa on ”valtakunnallisesti merkittävä”.

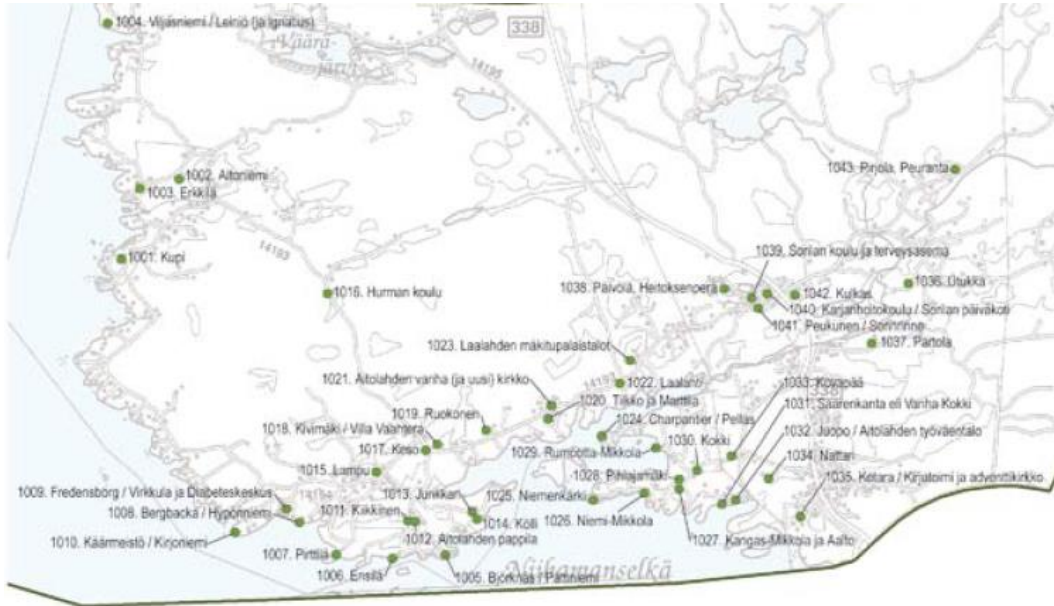
Erittäin merkittävä arvo on annettu kohteelle, jonka historiallinen ja/tai rakennustaiteellinen arvo on paikallisissa oloissa harvinaisen suuri. Siksi se on luokkana vähemmän käytetty kuin luokka merkittävä. Merkittävyysskriteeri on suhteessa kohteen edustamaan asumis- tai rakennustyyppiin eikä kaikkiin muihin saman arvoluokituksen kohteisiin.

Alkuperäisyysasteen vähentyminen tarkoittaa rakennetun ympäristön huonontumista purkamisen tai lisärakentamisen vuoksi sekä yksittäisen rakennuksen tyyliä heikentäviä lisäosia, materiaalivalintoja ja aukotuksia sekä hyvin heikkoa kuntoa. Kriteeriä on käytetty sitä herkemmin mitä merkittävämmästä kohteesta on kysymys.

Rakennussuojelu

Rakennusperintöä on Tampereella suojeltu lähinnä asemakaavamääräysten avulla. Aitolahden ja Teiskon alueilla asemakaavoja on kuitenkin hyvin vähän, eikä niissä ole suojelumääräyksiä. Siten rakennussuojelu on kokonaan omistajien toimenpiteiden varassa. Tiloilla ja rakennuksissa, joissa vielä on alun perin rakennuksille tarkoitettua toimintaa, rakennusten pitäminen kunnossa ja niin myös rakennusten suojelu on luontevaa. Muissa tapauksissa omistajan kulttuuritahto ja halu taloudelliseen panostukseen on rakennussuojelun kannalta ratkaiseva asia.

Kirkkojen suojelu perustuu kirkkolakiin, jonka perusteella on suojeltu varsinaisesti ennen v. 1917 rakennetut evankelisluterilaiset kirkot ja käytännössä muutkin.



Kuva 16 Aitolahden ja Teiskon rakennuskulttuuri 2008, Aitolahden kohteet -karttaote

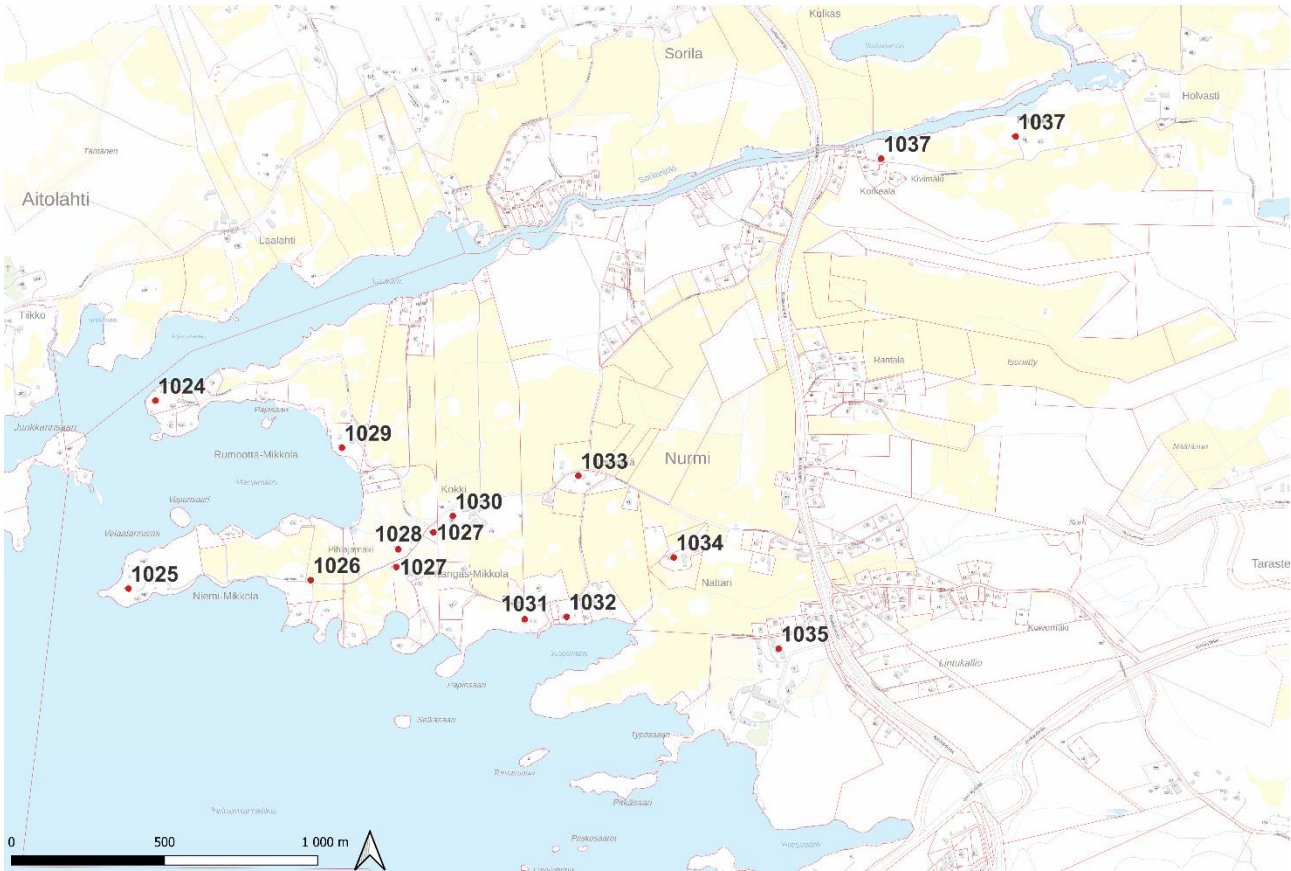
6 Päivitysinventointikohteet

Nurmi-Sorilan osayleiskaavan rakennetun kulttuuriympäristön selvityksen täydennyksessä päivitysinventoidaan Tampereen Aitolahden ja Teiskon rakennuskulttuuri (2008) -selvityksen kohteet nro 1024–1035, sekä kohde nro 1037 (ks. Taulukko 1). Kohteet valikoituivat vuoden 2023 osayleiskaavan tarkistuksen alustavan aluerajauksen perusteella. Ohessa on taulukko kohteiden numeroinnista sekä huomioimisesta Nurmi-Sorilan osayleiskaavassa ja Pohjois-Tampereen strategisessa yleiskaavassa. Taulukon jälkeen on kartta kohteiden sijoittumisesta tarkastelualueelle.

Alaluvuissa esitellään tarkistusinventointikohteet kohteittain. Joka kohteesta on esitetty Tampereen Aitolahden ja Teiskon rakennuskulttuuri -selvityksen (2008) mukainen kohdekuvaus ja arvottaminen kohteesta, jonka jälkeen on arvioitu kohteessa vuoden 2008 jälkeen tapahtuneita muutoksia, niiden vaikutusta kohteen arvoihin sekä kuvattu sanallisesti kohteiden nykytilanteen mukaisia arvoja. Arvojen pohdinnan jälkeen kohteet on jaettu arvoluokkiin. Arvottamisen kriteerejä ja arvoluokkia on kuvattu tarkemmin tämän raportin johdannossa, luvussa 1.3 Käytetyt menetelmät ja arvottamisen kriteerit.

Taulukko 1 Päivytysinventointikohteet, niiden numerointi aiemmissa inventoinneissa ja yleiskaavoissa, kaavamääräys Pohjois-Tampereen strategisessa yleiskaavassa sekä 2023 päivitetty arvoluokitus.

nimi	nro inv 2008	nro OYK 2016	nro STRYK	kaavamääräys STRYK
Charpantier / Pellas	1024	10	1024	Maakunnallisesti arvokas rakennettu kulttuuriympäristö tai kohde
Niemenkärki	1025	8	1025	Maakunnallisesti arvokas rakennettu kulttuuriympäristö tai kohde
Niemi-Mikkola	1026	13	1026	Historiallisesti merkittävä rakennus tai kohde
Kangas-Mikkola	1027	4	1027	Historiallisesti merkittävä rakennus tai kohde
Aalto	1027	1	-	-
Pihlajamäki	1028	9	1028	Historiallisesti merkittävä rakennus tai kohde
Rumootta-Mikkola	1029	12	1029	Historiallisesti merkittävä rakennus tai kohde
Kokki	1030	5	1030	Historiallisesti merkittävä rakennus tai kohde
Saarenkanta eli Vanha Kokki	1031	11	1031	Historiallisesti merkittävä rakennus tai kohde
Juopo / Aitolahden työväentalo	1032	3	-	-
Kovapää	1033	6	1033	Historiallisesti merkittävä rakennus tai kohde
Nattari	1034	7	1034	Historiallisesti merkittävä rakennus tai kohde
Ketara / kirjatoimi ja adventtikirkko	1035	2	1035	Historiallisesti merkittävä rakennus tai kohde
Partola	1037	18	1037	Historiallisesti merkittävä rakennus tai kohde
Partola	1037	-	-	-

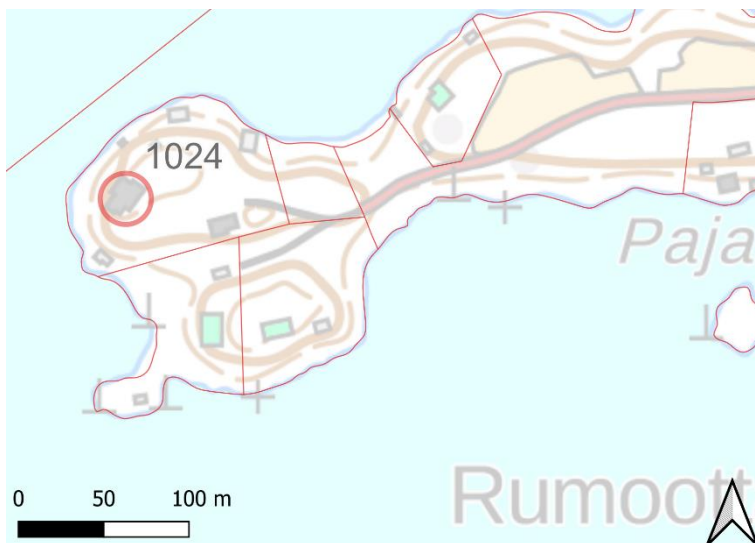


Kuva 17 Kartta tarkistusinventointikohteiden sijainnista. Taustakartta MML.

6.1 Charpantier / Pellas, nro 1024, A

Rumootantie 132
yksityisomistuksessa

Arvoluokka 2008 RM III: rakennushistoria, maisema
Kaavamääräys STRYK Maakunnallisesti arvokas rakennettu kulttuuriympäristö tai kohde
Arvoluokka 2023 A



Kuva 18 Kartta kohteen 1024 sijainnista. Taustakartta MML.

Kohdekuvaus ja arvottaminen 2008

Finlaysonin insinööri Josef Renggli rakennutti v. 1896 Rumootta-Mikkolasta vuokraamalleen palstalle suuren puuhuvilan. Se sijaitsee aivan Rumootanniemen kärjessä korkealla töyräällä. Palstasta muodostettiin v. 1901 tila nimeltään Rumottoniemi. Rengglin jälkeen omistajana on ollut mm. Charpantier. Tilan osti 1930-luvun alussa Lauri Pellas.

Puolitoistakerroksinen lautavuorattu hirsirakennus on uusrenessanssivaikutteista nikkarityyliä. Sen erikoisuutena ovat lounais- ja luoteispäätyjen puuleikkaukset. Sitä on myöhemmin vähän laajennettu, mm. koillispäätyyn v. 1948 tehdyllä ruokasaliosalla. Lounaispäädyn ja sisääntulokuistin ikkunoita on myös vaihdettu nykyaikaisemmiksi.

Aivan rannan tuntumassa on ns. pikkuhuvila. Se on rakennettu ennen vuotta 1940 jyrkälle paikalle betonisen kellarikerroksen päälle. Pihapiirissä on myös samalta ajalta leikkimökki, jonka katolla on pieni vellikello. Lounaisrannalle on rakennettu v. 1950 hirsipintainen sauna. Modernin saunan ikkunat ovat jugendin henkiset. (Aspegren)

*Arvottaminen 2008 - RM III: rakennushistoria, maisema***Kohdekuvaus ja arvottaminen 2023**

Kohteessa ei ole tapahtunut merkittäviä muutoksia vuoden 2008 inventointiin nähden. Kohde vaikuttaa ylläpidetyltä.

Kohteella on kulttuurihistoriallista merkitystä sen ilmentäessä herrasväen huvilakulttuuria 1800- ja 1900-lukujen vaihteessa. Kohteella on ollut useita tunnettuja omistajia sen historian aikana, joten kohteella on myös henkilöhistoriallista merkitystä.

Arkkitehtonista arvoa kohteen päärakennuksella on uusrenessanssivaikutteisena nikkarityylisenä huvilana, jonka lounais- ja luoteispäädyissä on näyttävät puuleikkaukset. Vaikka kohteeseen on tehty pieniä muutoksia mm. kuisteihin, se on edelleen edustava oman aikansa rakennus. Hirsirakenteisena rakennuksena päärakennuksella on myös merkitystä sen ilmentäessä hirsirakentamisen perinnettä. Tätä perinnettä jatkaa myös kohteessa olevat piharakennukset, ja ne tuovat kohteeseen myös ajallista kerroksellisuutta.

Päärakennus sijaitsee luonnonkauniin niemen korkeimmalla kohdalla, ja piharakennukset ovat selvästi sille alisteisia. Koska päärakennusta ympäröi täysikasvuinen puusto, rannassa olevat talousrakennukset näkyvät vesistölle päärakennusta paremmin. Huvilakin kuitenkin pilkahtelee puuston lomasta ja kohteen luonne huvilana hahmottuu hyvin vesistön suunnasta.

Kohde on paikallisesti erittäin merkittävä ja sillä on myös maakunnallista merkitystä osana Pirkanmaan maakunnallisesti arvokasta rakennettua ympäristöä Aitolahden ja Teiskon rantahuvilat. Arvoluokka A.

Kohteen arvokkaaseen rakennuskantaan kuuluvat huvila, rannan pikkuhuvila, leikkimökki ja sauna. Lisäksi pihapiirissä on sisäänajotien varressa lautaverhotut talousrakennus ja koillisrannalla vaja. Ne ovat arviolta 1900-luvun puolivälistä ja tavanomaisia oman aikansa rakennuksia. Lisäksi pihapiirissä on heikkokuntoinen maakellari.



Kuva 19 Charpantier / Pellas -huvila idästä sisääntulotien päästä kuvattuna.



Kuva 20 Päärakennus kuvattuna lännestä niemen rannalta.



Kuva 21 Vuonna 1950 rakennettu rantasauna, taustalla päärakennuksen luoteen puoleinen julkisivu.



Kuva 22 Huvilan leikkimökki, taustalla rannassa pikkuhuvila.



Kuva 23 Pikkuhuvila 1930-luvulta.



Kuva 24 Autotalli-/piharakennus pihapiirin itäosasta.



Kuva 25 Koillisrannalla sijaitseva vaja.

6.2 Niemenkärki, nro 1025, A

Nurmintie 240
yksityisomistuksessa
Birger Federley 1914, Pentti Turunen 1989-1991

Arvoluokka 2008 RM Ilv: rakennustaide, rakennushistoria, maisema
Kaavamääräys STRYK Maakunnallisesti arvokas rakennettu kulttuuriympäristö tai kohde
Arvoluokka 2023 A



Kuva 26 Kartta kohteen 1025 sijainnista. Taustakartta MML.

Kohdekuvaus ja arvottaminen 2008

Niemenkärkeen johtaa kaunis rantaviivaa seuraileva tie. Birger Federleyn v. 1914 suunnittelema huvila on tehty Karjalan punahongasta niemenkärjen korkeimmalle kohdalle. Siinä on runsaasti parvekkeita, osin kahdessa kerroksessa. Korkean aumakaton räystäään alusta on rikkaasti profiloitu.

Sisätilojen keskeinen huone on hirsipintainen halli, jota on kutsuttu myös saliksi. Tila saa valonsa kahdessa kerroksessa olevien parvekkeiden lasiovien kautta.

”Toiseen kerrokseen nousee hallista siro avoporras, jonka tummaksi lakattu kaidarakennelma kaartuu välitasanteella pikku parvekkeiksi kuin joissakin barokkitiloissa. Mutta kun toisessa kerroksessa avaa jonkun ulkoparvekkeenoven, hallitsee näkymää täsmällinen neliöruudutus: se jaottelee ovien lasipinnat, somistaa parvekkeiden kaiteita ja toistuu vielä poikkipäädyn harjakammassakin. Tähän Hoffmann-jugendin erikoispiirteeseen Federley oli yleensäkin tuohon aikaan mieltynyt.” (Kivinen 1982)

Aikojen kuluessa huvilaan on tehty muutoksia, mm. etelän kylkiäiset ja parvekkeiden kaiteita on poistettu. Maalipinta on nykyään heikko. Hallin interiööri graniittiuuneineen on hyvin säilynyt.

Tilalla on myös v. 1841 rakennettu muonamiehen mökki, joka on nykyisin loma-asuntona. Sen viereen on rakennettu v. 1989 uusi loma-asunto tyylikkäästi saman henkiseksi vanhan rakennuskannan kanssa. Kolmaskin pieni loma-asunto on tehty niemen pohjoisosalle. Vanhan mökin peruskorjauksen ja uudet loma-asunnot on suunnitellut Pentti Turunen. (Winberg)

Arvottaminen 2008 - RM IIv: rakennustaide, rakennushistoria, maisema

Kohdekuvaus ja arvottaminen 2023

Kohteessa ei ole tapahtunut merkittäviä muutoksia vuoden 2008 inventointiin nähden. Kohteen omistajat asuvat pihapiirissä ja ylläpitävät kohteen rakennuksia. Kohteen päärakennuksen räystäään alusia oltiin uusimassa syksyllä 2023.

Kohteella on kulttuurihistoriallista merkitystä sen ilmentäessä herrasväen huvilakulttuuria 1800- ja 1900-lukujen vaihteessa.

Arkkitehtonista arvoa kohteen päärakennuksella on tunnetun arkkitehdin, Birger Federleyn, suunnittelemana jugendtyylisenä huvilana. Erityisesti huvilan sisätilat ovat vaikuttavat ja osin säilyttäneet hyvin alkuperäisen asunsa. Vaikka kohteen ulkoasuun on tehty pieniä muutoksia mm. etelän kylkiäisiin, se on edelleen edustava oman aikansa rakennus. Hirsirakenteisena rakennuksena päärakennuksella on myös merkitystä sen ilmentäessä hirsirakentamisen perinnettä. Tähän perinteeseen liittyvät myös kohteessa olevat piharakennukset, ja ne tuovat kohteeseen myös ajallista kerroksellisuutta.

Päärakennus sijaitsee luonnonkauniin niemen korkeimmalla kohdalla, ja pihapiirissä olevat muut vapaa-ajan asunnot ovat selvästi sille alisteisia. Huvilan ympäristö on luultavasti aikanaan ollut nykyistä hoidetumpi puutarha. Puutarhasta on edelleen jäljellä jaloja lehtipuita huvilan ympärillä. Koska päärakennusta ympäröi täysikasvuinen puusto, rannassa olevat talousrakennukset näkyvät vesistölle päärakennusta paremmin. Kohteen luonne huvilana hahmottuu hyvin vesistön suunnasta. Kohteesta Velaatanniemen rannoilta on useasta kohtaa näköyhteys Tampereen keskustaan ja Näsinneulalle.

Kohde on paikallisesti erittäin merkittävä ja sillä on myös maakunnallista merkitystä osana Pirkanmaan maakunnallisesti arvokasta rakennettua ympäristöä Aitolahden ja Teiskon rantahuvilat. Arvoluokka A.

Kohteen arvokkaaseen rakennuskantaan kuuluvat huvila, muonamiehen mökki ja rantasauna. Kohteen ajallista kerroksellisuutta korostavat niemen pohjoisosassa oleva arviolta 1900-luvun puolivälistä oleva mökki sekä 1980-luvun vapaa-ajan asunto muonamiehen mökin vieressä. Ne ovat tavanomaisia omanaikansa rakennuksia, mutta sopivat hyvin huvilan ympäristöön ja kertovat rakennustavan jatkuvuudesta. Lisäksi kohteessa on useampia uudempia talous-, piha- ja saunarakennuksia arviolta 1950-2000-luvuilta. Ne ovat tavanomaisia oman aikansa rakennuksia.



Kuva 27 Niemenkärjen päärakennuksen kaakkoisjulkisivu ja pääsisäänkäynti pihatien päästä kuvattuna.



Kuva 28 Niemenkärjen päärakennuksen luoteisjulkisivu.



Kuva 29 Muonamiehen mökki vuodelta 1841, nykyään loma-asuntona.



Kuva 30 Muonamiehen mökin viereen rakennettu loma-asunto vuodelta 1989.



Kuva 31 Niemen pohjoisosan loma-asunto.



Kuva 32 Niemen luoteisrannalla on hirsirakenteinen saunamökki aivan vesirajassa. Omistajan mukaan saunamökki on vuodelta 1923.



Kuva 33 Nurmintielle johtava rantaviivaa mukaileva polku Niemenkärjen loma-asuntojen itäpuolella.



Kuva 34 Velaatanniemen luoteisranta kuvattuna saunamökin edustalla olevalta laiturilta. Kohteen päärakennus ei näy laiturille ainakaan puiden ollessa lehdessä.

6.3 Niemi-Mikkola, nro 1026, B

Nurmintie 182

Tampereen kaupungin omistuksessa

Arvoluokka 2008 RM III: rakennushistoria, maisema

Kaavamääräys STRYK Historiallisesti merkittävä rakennus tai kohde

Arvoluokka 2023 B



Kuva 35 Kartta kohteen 1026 sijainnista. Taustakartta MML.

Kohdekuvaus ja arvottaminen 2008

Mikkola oli alkujaan vuoden 1540 kantatila, mutta se on jaettu v. 1759 ensimmäisen kerran ja v. 1891 toisen kerran. Vanha kantaosa sai nimen Niemi-Mikkola. Aitolahden kunta osti tilan v. 1963. Nykyinen omistaja on Tampereen kaupunki.

Tilakeskus on Nurmin vanhan kylän jatketta. Tilan vanha päärakennus paloi v. 1942, ja nykyinen lautarakenteinen talo valmistui kolme vuotta myöhemmin rantaan laskevan rinteen päälle. Rakennuksessa on jälleenrakennuskauden henkeä. Se on yhdistyksen kesätilana. Pihapiirissä on lisäksi muonamiehen mökki vuodelta 1923, jota edelleenkin asutaan ympärivuotisesti. Hirsirakennus on lautaverhoiltu; kuistissa on salmiakkikuvioksi paneloitu ulko-ovi ja sen yläpuolella puolipyöreä ikkuna. Pihapiirissä on myös tiilestä v. 1933 rakennettu, pyramidikattoinen vilja-aitta. (Nurmi+)

Pihapiirin arvo on sen merkityksessä osana Nurmin historiallista kylämaisemaa.

Arvottaminen 2008 - RM III: rakennushistoria, maisema

Kohdekuvaus ja arvottaminen 2023

Vuoden 2008 inventoinnissa on mainittu, että tilan vanha päärakennus paloi v. 1942, ja nykyinen lautarakenteinen talo valmistui noin v. 1945 rantaan laskevan rinteen päälle. Lautarakenteinen talo on kuitenkin purettu rinteen päältä. Koska päärakennus ei ollut kohteen alkuperäinen päärakennus, sen purkaminen ei merkittäväällä tavalla vaikuta kohteessa säilyneen vanhan rakennuskannan arvoihin. Muonamiehen mökki vuodelta 1923 on edelleen asuinkäytössä ja sen ulkoasu on säilynyt ennallaan vuoden 2008 inventointiin nähden. Tiilirakenteinen vilja-aitta on edelleen pystyssä, mutta se vaikuttaa käyttämättömältä.

Kohteella on paikallista historiallista merkitystä 1500-luvun kantatilana. Kohteen vanhimmat rakennukset ovat kuitenkin peräisin 1900-luvun alkupuolelta eikä kohteen päärakennus ole säilynyt. Jäljellä oleva rakennuskanta kuitenkin vielä liittyy kohteen alueella harjoitettuun maatalouteen ja peltoaukean reunalle sijoittuvalla kohteella on merkitystä osana Nurmin historiallista kylämaisemaa.

Hirsirakenteisella muonamiehen mökillä sekä sitä vastapäätä olevalla talousrakennuksella on rakennushistoriallista merkitystä perinteisinä hirsirakennuksina. Pyramidikattoinen aitta on rakennusajalleen tyypillinen.

Kohteen paikallisesti merkittävään rakennuskantaan kuuluvat muonamiehen mökki, pyramidikattoinen aitta sekä talousrakennus niiden välissä. Lisäksi kohteessa on hirsirakenteinen rantasauna, joka nykyisin ei enää hahmotu osaksi kohdetta päärakennuksen tuhouduttua.



Kuva 36 Muonamiehen mökki vuodelta 1923 on tilan nykyinen päärakennus.



Kuva 37 Talousrakennus muonamiehen mökin länsipuolella on osittain hirsi-, osittain rankorakenteinen.



Kuva 38 Tiilirakenteinen pyramidikattoinen vilja-aitta.



Kuva 39 Rantasauna.



Kuva 40 Tilan jälleenrakennuskauden päärakennus on purettu rantaan laskevan rinteiden päältä. Ilmakuvien perusteella päärakennus on purettu vuosien 2015 ja 2017 välillä.

6.4 Kangas-Mikkola ja Aalto, nro 1027, B

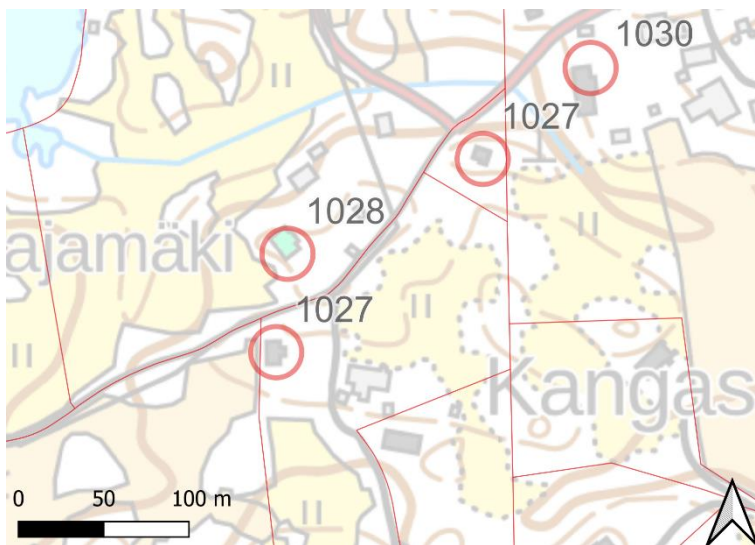
Nurmintie 151 ja 139

yksityisomistuksessa

Arvoluokka 2008 RM III: rakennushistoria, maisema

Kaavamääräys STRYK Historiallisesti merkittävä rakennus tai kohde

Arvoluokka 2023 B



Kuva 41 Kartta kohteen 1027 rakennusten sijainnista. Taustakartta MML.

Kohdekuvaus ja arvottaminen 2008

Kangas-Mikkola on Mikkolan kantatilasta v. 1759 vävyllä erotettu osa, joka joutui 1800-luvulla Hatanpään haltuun, mutta vanha omistajasuku jatkoi tilan viljelyä lampuoteina. Vuonna 1905 tila jälleen itsenäistyi ja tuli Vilho Rikalan omistukseen v. 1929.

Tilakeskus on Nurmin vanhan kylän jatketta. Vanha päärakennus paloi salamaniskusta v. 1955. Nykyinen päärakennus on ollut alun perin talouskeskukseen kuulunut työväen asuintalo, joka lienee rakennettu 1800-luvun puolella. Sitä on myöhemmin laajennettu ja korotettu mansardikattoiseksi. 1950-luvulla taloon tehtiin lautavuoraus ja tiilikatto.

Pihapiirissä on myös 1900-luvun alussa rakennettu navetta, jonka vanhin osa on hirsipintainen, ja samalta ajalta oleva lautavuorattu vilja-aitta. (Rikala1+)

Aallon tila erotettiin Kangas-Mikkolasta v. 1924. Tilalle on rakennettu v. 1928 pieni, hirsipintainen asuinrakennus, joka on säilyttänyt hyvin alkuperäiset klassisismia mukailevat

piirteensä. Sen erikoisuutena ovat päätykolmioiden pyöreät ikkunat. (Aitolahden kulttuuriymp. 2007)

Arvottaminen 2008 - RM III: rakennushistoria, maisema

Kohdekuvaus ja arvottaminen 2023

Kohteessa ei ole tapahtunut merkittäviä muutoksia vuoden 2008 inventointiin nähden. Kummankin kohteen rakennukset vaikuttavat ylläpidetyiltä.

Kangas-Mikkolalla on paikallista historiallista merkitystä 1700-luvulla kantatilasta erotettuna tilan osana. Kohteen päärakennus ei kuitenkaan ole säilynyt. Jäljellä oleva rakennuskanta kuitenkin vielä liittyy kohteen alueella harjoitettuun maatalouteen ja peltoaukean reunalle sijoittuvalla kohteella on merkitystä osana Nurmin historiallista kylämaisemaa.

Kangas-Mikkolan hirsirakenteisella asuinrakennuksella on rakennushistoriallista merkitystä perinteisenä hirsirakennuksena. Rakennuksen alkuperäisyys on kuitenkin kärsinyt siihen 1950-luvulla tehdyistä muutoksista samoin kuin ikkunoiden, kuistin ja vuorauksen myöhemmästä uusimisesta. Toisaalta muutokset kuitenkin ilmentävät käytön jatkuvuutta kohteessa. Myös hirsirakenteisella 1900-luvun alun navetalla sekä aitalla on rakennushistoriallista merkitystä niiden kertoessa hirsirakentamisen perinteestä.

Aallon päärakennuksella on rakennushistoriallista merkitystä rakennusajalleen tyyppisenä hirsirakenteisena, tyylipiirteiltään klassistisena pienehkönä asuinrakennuksena.

Kohteen paikallisesti merkittävään rakennuskantaan kuuluvat Kangas-Mikkolan päärakennus, talousrakennus ja aitta sekä Aallon päärakennus.



Kuva 42 Kangas-Mikkolan nykyisen päärakennuksen itäjulkisivu.



Kuva 43 Päärakennus v. 1959. (Salme Rikalan kokoelma)



Kuva 44 1900-luvun alussa rakennettu navetta.



Kuva 45 Aitta pihapiirin eteläosassa.



Kuva 46 Aallon asuinrakennus on vuodelta 1928.

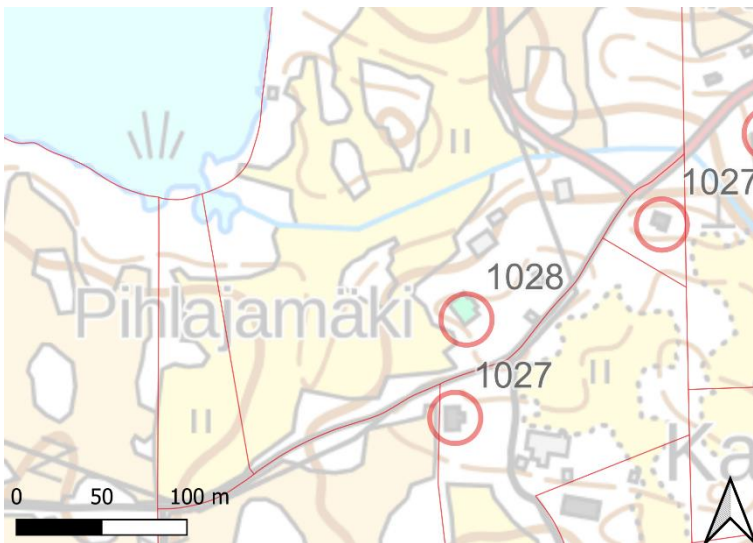


Kuva 47 Aallon talon luoteisnurkka. Seinässä olevissa kylteissä lukee "Hämeenläänin paloapuyhdistys, asioimisto" ja "Keskinäinen Hämeenläänin palovakuutusyhtiö, asioimisto".

6.5 Pihlajamäki, nro 1028, B

Nurmintie 144
yksityisomistuksessa

Arvoluokka 2008 RM III: rakennushistoria, maisema
Kaavamääräys STRYK Historiallisesti merkittävä rakennus tai kohde
Arvoluokka 2023 B



Kuva 48 Kartta kohteen 1028 sijainnista. Taustakartta MML.

Kohdekuvaus ja arvottaminen 2008

Pihlajamäen tila on erotettu v. 1909 halkomistoimituksella Kangas-Mikkolasta yhtä aikaa Aromäen ja Koivumäen kanssa. Tilan lunastanut Edvard Niemi oli Kangas-Mikkolan kuolleen isännän velipuoli. Pihlajamäki merkittiin maarekisteriin v. 1912.

Tilakeskus on Nurmin vanhan kylän jatketta. Päärakennus on rakennettu v. 1908 Kangas-Mikkolan vanhasta riihestä saaduista hirsistä. Se on tyyliltään jugendia, mutta yläkerran listoituksissa ja ikkunoissa on vielä uusrenessanssihenkeä. Se on vuorattu 1920-luvulla, ja samalla lasitettiin veranta. Ullakolle on rakennettu kesähuoneita 1970-luvulla. Sisällä on vielä alkuperäiset kaakeliuunit ja paikoitellen alkuperäisiä tapetteja.

Hirsinen navetta on pihapiirin luoteisreunalla. Rakentamisvuosi 1909 löytyy ylisiltä. Sen rakennustyyli on samoja vaikutteita kuin päärakennuksessa. Navetan lähellä oleva sauna, entinen kuivausräikkö, on myös 1900-luvun alusta ja osittain hirsipintainen. (Niemi)

Arvottaminen 2008 - RM III: rakennushistoria, maisema

Kohdekuvaus ja arvottaminen 2023

Kohteessa ei ole tapahtunut merkittäviä muutoksia vuoden 2008 inventointiin nähden. Kohde vaikuttaa ylläpidetyltä. Vuoden 2008 inventoinnin kuvauksessa mainittu navetan lähellä ollut sauna on ilmakuvienv perusteella purettu vuoden 2014 paikkeilla. Muutos ei kuitenkaan vaikuta kohteen arvoihin.

Kohteella on paikallista historiallista merkitystä 1900-luvun alussa halottuna tilana. Tilalla on säilynyt 1900-luvun alun rakennuskannasta mm. asuinrakennus ja navetta, jotka liittävät kohteen alueella harjoitettuun maatalouteen. Luoteessa Näsijärven rannalle jatkuvan peltoaukean reunalle sijoittuvalla kohteella on merkitystä osana Nurmin historiallista kylämaisemaa.

Päärakennuksella on rakennushistoriallista merkitystä perinteisenä hirsirakennuksena, jossa on hyödynnetty kierrätettyjä hirsiiä. Sillä on rakennushistoriallista merkitystä myös tyyliältään jugend- ja uusrenessanssienhenkisenä rakennuksena. Pienistä muutoksista huolimatta rakennus on edelleen edustava oman aikansa vauraamman maatilän päärakennus. myös kohteen hirsirakenteinen navetta 1900-luvun alusta on edustava oman aikansa talousrakennus ja rakennustavaltaan ajalleen tyypillinen. Tyylipiirteiltään se jatkaa päärakennuksen tyyliä.

Kohteen paikallisesti merkittävään rakennuskantaan kuuluvat päärakennus ja entinen navetta. Niiden lisäksi kohteessa on uudempia talous- ja piharakennuksia, jotka ovat omalle ajalleen tavanomaisia. Pihapiirissä olevat uudemmat talousrakennukset ovat navetan vieressä oleva talousrakennus, työkoneiden säilytyskatos ja talousrakennus Rumootantien läheisyydessä. Lisäksi pihapiirin itäreunalla on hirsirakenteinen, huvimajana käytetty aitta. Aitan hirret vaikuttavat vanhoilta.



Kuva 49 Pihlajamäen päärakennuksen koillisjulkisivu.



Kuva 50 Vuoraamaton päärakennus 1900-luvun alussa. (Niilo Niemen pk:n kokoelma)



Kuva 51 Päärakennuksen lounais- ja kaakkoisjulkisivut.



Kuva 52 Hirsisen navetan kaakkoisjulkisivu. Navetan oikealla puolella näkyy pihapiirissä oleva uudempi talousrakennus.



Kuva 53 Navetan vierestä avautuu näkymä luoteeseen Näsijärven Merjanlahdelle. Talon entinen pelto on nykyisin rehevää niittyä.



Kuva 54 Hirsinen, huvimajana käytetty aitta pihapiirin itäreunalla.



Kuva 55 Työkoneiden säilytyskatos pihatien varressa.



Kuva 56 Talousrakennus Rumootantien lähellä.

6.6 Rumootta-Mikkola, nro 1029, B

Rumootantie 39
yksityisomistuksessa

Arvoluokka 2008 RM III: rakennushistoria, maisema
Kaavamääräys STRYK Historiallisesti merkittävä rakennus tai kohde
Arvoluokka 2023 B



Kuva 57 Kartta kohteen 1029 sijainnista. Taustakartta MML.

Kohdekuvaus ja arvottaminen 2008

Mikkola oli alkujaan vuoden 1540 kantatila, mutta se on jaettu v. 1759 ensimmäisen kerran ja v. 1891 toisen kerran. Vanha kantaosa sai nimen Niemi-Mikkola (ks. kohde Niemi-Mikkola, nro 1026). Niemi-Mikkolan omistaja myi v. 1903 pääosan talosta, jolloin сувulle jäänyt osa talosta sai nimen Rumootan-Mikkola. Sen pihapiiri on komealla paikalla Merjanlahden rannalla.

Vanha päärakennuksen paikalla ollut pirtti siirrettiin muualle ja tilalle siirrettiin v. 1919 Aitoniemestä tuotu Pietilän pirtti. Se vuorattiin 1930-luvulle tultaessa. Ikkunoiden listoituksissa on omaperäistä nikkarityyliä. Vuonna 1953 pihan puoleinen avokuisti muutettiin umpinaiseksi ja lasitettiin. 1970-luvun alussa rannan puolelle rakennettiin saunasiipi.

Tyylikkäästi rajautuvassa pihapiirissä on talousrakennukset kolmella sivulla. Puorin eli vaateaitan ja navetan hirsiosat lienevät 1800-luvun lopulta. Pohjoisreunan tiilinen vilja-aita

on rakennettu v. 1935. Sen takana oleva pieni hirsinen otsa-aitta on ainakin 1800-luvulta, ellei vanhempi. (Rajala)

Arvottaminen 2008 - RM III: rakennushistoria, maisema

Kohdekuvaus ja arvottaminen 2023

Kohteessa ei ole tapahtunut merkittäviä muutoksia vuoden 2008 inventointiin nähden. Hirsinen rantasauna sijaitsee todellisuudessa tontin luoteisosassa, ei lounaisosassa, kuten vuoden 2008 inventointikortin sijaintikartalla esitetään. Kohde on ylläpidetty.

Kohteella on paikallista historiallista merkitystä yhdestä Nurmin kylän kantataloista lohkottuna tilana. Tilalla on säilynyt 1900-luvun alun rakennuskannasta mm. asuinrakennus ja navetta, puori, tiilinen vilja-aitta ja otsallinen hirsiaitta. Rakennukset muodostavat eheän, hieman umpipihamaisen kokonaisuuden Näsijärven puustoisien rantatörmän ja avoimen viljelysmaiseman väliin kertoen alueella harjoitetusta maataloudesta. Lisäksi kohteella on maisemallista merkitystä osana Nurmin historiallista kylämaisemaa.

Päärakennuksella on rakennushistoriallista merkitystä perinteisenä, paikalle muualta siirrettyinä hirsirakennuksena. Sen yksityiskohdissa, lähinnä ikkunoiden listoituksessa ilmenee koristeellinen nikkarityyli. Kohteen pihapiirin rakennukset muodostavat yhdessä omaa aikaansa edustavan vauraamman maatilan pihapiirin. Navetta, puori ja aitat ovat rakennusajalleen tyypillisiä rakennuksia.

Kohteen paikallisesti merkittävään rakennuskantaan kuuluvat päärakennus, entinen navetta, puori, tiilinen vilja-aitta ja otsallinen hirsiaitta. Lisäksi pihapiirissä on uudehkolta vaikuttava, mutta ehkä vanhoista hirsistä rakennettu hirsinen rantasauna ja heikkokuntoinen maakellari.



Kuva 58 Rumootta-Mikkolan päärakennuksen pohjoisjulkisivu.



Kuva 59 Pirtin edustalla n. 1920. (Liisa Rajalan kokoelma)



Kuva 60 Asuinrakennuksen eteläjulkisivulla on 1970-luvulta peräisin oleva ns. elintasosiipi pesutiloineen.



Kuva 61 Vanha tiilinen vilja-aitta pihapiirin pohjoisreunalla.



Kuva 62 Navetta Rumootantien varressa rajaa pihapiiriä idästä.



Kuva 63 Pihapiiri kuvattuna koillisesta. Vasemmalla navetan kulma ja sen takana asuinrakennus. Kuvan keskiosassa on puori eli vaateaitta ja oikeassa reunassa näkyy tiilirakenteinen entinen vilja-aitta. Pihapiirin taustalla näkyy Näsijärven puustoinen rantatörmä.



Kuva 64 Hirsinen rantasauna.



Kuva 65 Kiinteistön pohjoisosassa metsälaikun suojassa sijaitsee vanha hirsinen otsa-aitta todennäköisesti 1800-luvulta.

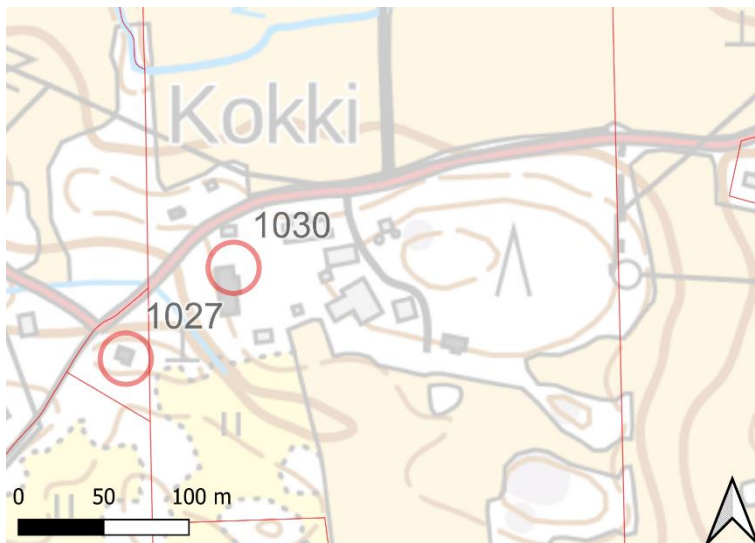


Kuva 66 Maakellari kiinteistön lounaisrannalla.

6.7 Kokki, nro 1030, B

Nurmintie 125
yksityisomistuksessa

Arvoluokka 2008 RM III: rakennushistoria, maisema
Kaavamääräys STRYK Historiallisesti merkittävä rakennus tai kohde
Arvoluokka 2023 B



Kuva 67 Kartta kohteen 1030 sijainnista. Taustakartta MML.

Kohdekuvaus ja arvottaminen 2008

Kokki on osa vuoden 1540 kantatilaa. Tilan vanha asuinpaikka, nimeltään Saarenkanta, on Juoponlahden suulla. Nykyinen omistajasuku on asunut Kokin tilaa vuodesta 1904.

Tilakeskus on osa Nurmin vanhaa kylää. Tilalla ollut pieni torppa päättyi keittiön seiniksi, kun kansakoulunopettaja Frans Nyman / Ania rakennutti uuden päärakennuksen vuonna 1897 tai vähän sen jälkeen. Vuonna 1923 taloa korotettiin ja jatkettiin, jolloin se sai nykyasunsa. Siinä yhteydessä pohjoispäähän tehtiin noin 64 m²:n kokoinen pirtti. Talossa on jäljellä vanhoja jugendajan kaakeliuuneja.

Tilalla on runsaasti 1930-luvulla rakennettuja talousrakennuksia, mm. viljamakasiini, aitta ja sauna. Karjakon asunto ”Laajalan kartano” valmistui v. 1951, mutta on nyt jäänyt varastoksi. (Rikala2)

Arvottaminen 2008 - RM III: rakennushistoria, maisema

Kohdekuvaus ja arvottaminen 2023

Kohteessa ei ole tapahtunut merkittäviä muutoksia vuoden 2008 inventointiin nähden.

Kohteella on paikallista historiallista merkitystä osana yhtä Nurmin kylän kantataloa, Saarenkantaa (ks. kohde Saarenkanta eli Vanha Kokki, nro 1031). Tilan paikalla on ollut 1800-luvun lopulla torppa. Tilalla on säilynyt 1900-luvun alun rakennuskannasta mm. asuinrakennus, viljamakasiini, aitta ja sauna. 1950-luvun karjakon asunto kertoo sekin tilalla harjoitetusta maataloudesta. Kohteessa toimii edelleen maatalan talouskeskus ja tilan uudempi rakennuskanta kertoo maatalouden kehityksestä pitkin 1900-lukua ja 2000-lukua. Kohteen rakennukset sijoittuvat hieman umpihiphamaisesti Nurmintien eteläpuolelle, mutta varsinkin uudemmat talousrakennukset pihapiiri itäreunalla avautuvat vanhan pihapiirin itäpuolella olevalle pihatielle eivätkä vanhalle pihalle. Kohde sijoittuu Nurmintien varteen tilaan kuuluvien peltojen väliin hieman niitä korkeammalle. Kohteen rakennuskannalla on maisemallista merkitystä osana viljelysmaisemaa. Lisäksi kohteella on maisemallista merkitystä osana Nurmin historiallista kylämaisemaa.

Päärakennuksella on rakennushistoriallista merkitystä perinteisenä, useaan kertaan jatkettuna ja laajennettuna hirsirakennuksena, jonka ulkoasu on pääpiirteissään 1920-luvulta. Erityisesti kuisti on koristeellinen vinoruutuisine ikkunoineen. Päärakennus muodostaa pihapiirin muiden 1900-luvun alkupuolen rakennusten kanssa aikaansa edustavan vauraamman maatalan pihapiirin. Viljamakasiini, aitta ja sauna ovat rakennusajalleen tyypillisiä rakennuksia, samoin kuin 1950-luvulta oleva karjakon asuinrakennus. Pihapiirin kaakkoiskulmalla olevaan talousrakennukseen on hyödynnetty kahden entisen riihen runko.

Kohteen paikallisesti merkittävään rakennuskantaan kuuluvat päärakennus, viljamakasiini, aitta, sauna ja karjakon asunto. Lisäksi pihapiirissä on talousrakennus, jonka runkoon on hyödynnetty kahden entisen riihen runko. Lisäksi pihapiirissä on useita uudempia talousrakennuksia, saunarakennus 1980-1990-luvulta ja asuinrakennus 2000-luvulta.



Kuva 68 Kokin päärakennus kuvattuna koillisesta. Asuinrakennus sijaitsee pihapiirin länsireunalla.



Kuva 69 Asuinrakennuksen itäjulkisivu.



Kuva 70 Asuinrakennuksen länsi- ja eteläjulkisivut.



Kuva 71 Tiilinen viljamakasiini pihapiirin eteläreunalta. Kuvan vasemmassa reunassa näkyy talousrakennus, jonka runkoon on hyödynnetty kahden riihen rakenteita. Kuvassa näkyvä rakennuksen länsisiipi on kuitenkin rankorakenteinen.



Kuva 72 Aittana tunnettu rakennus sijaitsee päärakennuksen edustalle johtavan pihatien ja Nurmintien risteyksessä. Aitan ovi ja ikkunat vaikuttavat olevan peräisin asuinrakennuksesta.



Kuva 73 Hirsirakenteinen sauna Nurmintien pohjoispuolella, kauempana pihapiiristä.



Kuva 74 Karjakon asuinrakennus on 1950-luvulta ja sijaitsee Nurmintien pohjoispuolella.



Kuva 75 Talousrakennus, joka on rakennettu yhdistämällä kaksi vanhaa hirsirakenteista riihtä. Toinen riihistä erottuu muuta rakennusmassaa hieman korkeampana. Kuvan vasemmassa reunassa n. 2015 rakennettu konesuoja ja oikeassa reunassa n. 1980–1990-luvuilla valmistunut talousrakennus, jonka takaa näkyy Nurmintien varressa olevan entisen navetan kattoa.



Kuva 76 Tilalle 2000-luvulla rakennettu asuinrakennus sijoittuu vanhan pihapiirin kaakkoispuolelle.



Kuva 77 Nurmintien varteen sijoittuu tilan entinen navetta, joka rajaa vanhaa pihapiiriä pohjoisesta. Taustan talousrakennukset ovat 1980-1990-luvuilta.

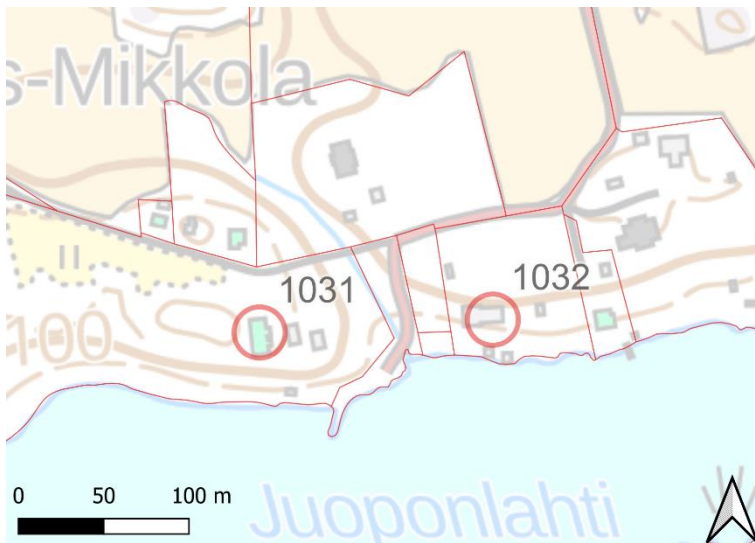


Kuva 78 1980-1990-luvuilla valmistunut saunarakennus vanhan pihapiirin eteläreunalla.

6.8 Saarenkanta eli Vanha Kokki, 1031, B

Kovapäätie 63
yksityisomistuksessa
mm. Eeva Heimovala 1985

Arvoluokka 2008 RKM II: rakennusperintö, kulttuurihistoria, maisema
Kaavamääräys STRYK Historiallisesti merkittävä rakennus tai kohde
Arvoluokka 2023 B



Kuva 79 Kartta kohteen 1031 sijainnista. Taustakartta MML.

Kohdekuvaus ja arvottaminen 2008

Kokki on vuoden 1540 kantatila. Tilan vanha asuinpaikka, jota on kutsuttu Vanhaksi Kokiksi, erotettiin omaksi Saarenkannan tilaksi v. 1904. Sama suku on hallinnut tilaa vuodesta 1820.

Tilakeskus on osa Nurmin vanhaa kylää. Tilan pihapiiri on kumpareella aivan Juoponlahden rannassa. Nykyisin kesäasuntona toimivan päärakennuksen eteläosa on rakennettu v. 1797 työväen asuinrakennukseksi. Vuonna 1938 rapistunut ja multapenkalla ollut pohjoispää purettiin, mutta se rakennettiin takaisin vanhojen nurkkakivien kohdalle perinteiseen tapaan hirrestä v. 1985. Syvällä olevat ikkunat ja teräskate heikentävät vähän kokonaisvaikutelmaa.

Entinen navetan heinälato ja kaksiosainen aitta on tehty hirrestä luultavasti 1800-luvulla tai aiemmin. Aitan ja päärakennuksen kapea väli tekee pihasta intiimin. Pihapiirissä on säilynyt vanhan asumisen tunnelmaa.

Pihapiirissä ollut vanha päärakennus oli myös 1700-luvun lopusta. 1820-luvulla silloinen omistaja, opettaja E. Leistedt piti talossa koulua. Rakennus toimi lopulta kesäasuntona ja purettiin 1960-luvun alussa perustusten painumisen vuoksi. (Salo1)

Arvottaminen 2008 - RKM II: rakennusperintö, kulttuurihistoria, maisema

Kohdekuvaus ja arvottaminen 2023

Kohteessa ei ole tapahtunut merkittäviä muutoksia vuoden 2008 inventointiin nähden. Kohteen ja sen pohjoispuolisten talojen pihapiirien umpeenkasvu on eristänyt kohteen avoimesta viljelysmaisemasta, joka on vielä 1980-luvulla jatkunut Juoponlahden rantatörmälle ja kohteen pihapiiriin asti. Vuoden 2008 inventoinnissa kuvattu pihapiirissä säilynyt vanhan asumisen tunnelma on kärsinyt siitä, ettei yhteyttä avoimeen peltomaisemaan enää ole. Pihapiiri on kuitenkin säilyttänyt intiimin tunnelmansa. Kohde vaikuttaa ylläpidetyltä.

Kohteella on paikallista historiallista merkitystä 1500-luvun kantatilana. Tilan vanha päärakennus ei ole säilynyt, mutta nykyisen päärakennuksen eteläpääty on ollut alkujaan 1700-luvulla rakennetun työvään asuinrakennus. Pihapiirissä säilyneet 1800-luvun talusrakennukset liittyvät kohteen edelleen alueella harjoitettuun maatalouteen, vaikka yhteys avoimeen viljelysmaisemaan onkin katkennut. Juoponlahden rannalle sijoittuvalla kohteella on merkitystä osana Nurmin historiallista kylämaisemaa.

Nykyisen päärakennuksen huonokuntoinen pohjoispääty on purettu 1930-luvulla ja rakennettu uudestaan 1980-luvulla. Ikänsä takia kohteen päärakennuksen voi katsoa olevan harvinainen tarkastelualueella. Rakennuksen uudempi pohjoispääty ilmentää rakennustavan ja asumisen jatkuvuutta kohteessa tehden siitä kerroksellisen. Myös 1800-luvulta olevat talusrakennukset ovat ikänsä takia melko harvinaisia tarkastelualueella. Ne ilmentävät perinteistä rakennustapaa ja ovat tyyppillisiä oman aikansa rakennuksia.

Kohteen paikallisesti merkittävään rakennuskantaan kuuluvat nykyinen päärakennus ja erityisesti sen eteläpääty. Paikallisesti merkittäviä ovat myös aitta ja navetan heinä lato. Lisäksi kohteessa on pieni saunamökki rannassa. Ulkoasunsa perusteella se on 1900-luvun jälkipuoliskolta, mutta vanhan valokuvan perusteella suurin piirtein samalla paikalla on sijainnut hirsirakenteinen saunamökki jo 1900-luvun alussa.



Kuva 80 Saarenkannan päärakennuksen itäjulkisivu



Kuva 81 Asuinrakennuksen eteläpääty. Eteläpäädyn runko on 1700-luvun lopulta.



Kuva 82 Kokin pihapiiri järveltä 1900-luvun alussa. Kuva otettu kaakon suunnalta pihapiiriin nähden. Rannassa olevan saunamökin paikkeilla on nykyisinkin sauna. Saunan takaa näkyy nykyisen päärakennuksen eteläpääty. Nykyinen ikkuna-aukotus vastaa 1900-luvun alun tilannetta, mutta rakennus on vuorattu. Kuvan oikeassa reunassa näkyy aitan pääty ja sen takaa alkuperäisen päärakennuksen kattoa. Kuvälähde: Anneli Salo



Kuva 83 Vanha aitta päärakennuksen itäpuolella.



Kuva 84 Entinen navetan heinälato aitan itäpuolella.



Kuva 85 Rantasauna pihapiirin etelärannalla.

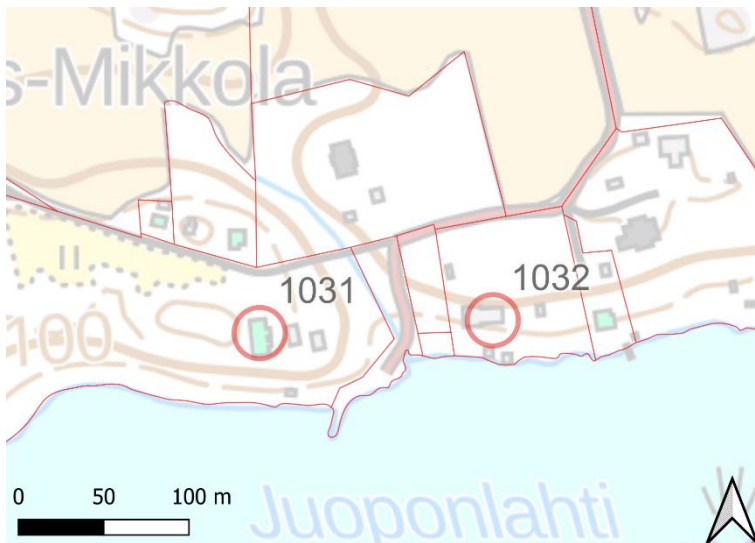


Kuva 86 Maakellari pihapiirin pohjoisosassa Kovapäätien varressa.

6.9 Juupo / Aitolahden vanha työväentalo, 1032, B

Kovapäätie 49
yksityisomistuksessa

Arvoluokka 2008 KM IIIv: kulttuurihistoria, maisema
Kaavamääräys STRYK -
Arvoluokka 2023 B



Kuva 87 Kartta kohteen 1032 sijainnista. Taustakartta MML.

Kohdekuvaus ja arvottaminen 2008

Vanhin merkintä talosta on jo vuodelta 1514. Juupo on vuoden 1540 kantatila, mutta se köyhtyi nopeasti, sillä 1600-luvun alussa se oli autionakin. V. 1915 tila myytiin Nattarille, jolta Aitolahden työväenyhdistys hankki sen toimipaikakseen vuonna 1917.

Juupon päärakennuksesta tuli valmis työväentalo. Suuri hirsirakennus on rakennettu järveen viettävään rinteeseen järven puolelta korkean luonnonkiviperustuksen päälle. Paikka on osa Nurmin vanhaa kylää. Talo on kokenut monet muutokset, kun mm. ikkunat ja kate on uusittu.

Talossa on järjestetty juhlia, tansseja, opinto- ja kirjallisuuskerhoja sekä muuta vapaa-ajan toimintaa. Mukaan mahtui myös urheilua ja aatteen paloa. Nykyisin talo on käytössä kesäisin. (Alajoki 1994)

Arvottaminen 2008 - KM IIIv: rakennushistoria, maisema

Kohdekuvaus ja arvottaminen 2023

Kohteessa ei ole tapahtunut merkittäviä muutoksia vuoden 2008 inventointiin nähden.

Kohteella on paikallista historiallista merkitystä 1500-luvun kantatilana ja työväentalona. Kohde ei enää ole selvästi hahmotettavissa entiseksi kantatilaksi, koska maataloudesta kertovaa talousrakennuskantaa ei ole säilynyt kohteessa. Myös yhteys avoimeen viljelysmaisemaan on katkennut lähiympäristön rakentamisen ja pihapiirien umpeenkasvun myötä. Entiseksi seurantaloksi kohde on hahmotettavissa edelleen erityisesti pihapiirin jäsentelyn ansiosta. Ajallisesti kerroksellisen ja monet muutokset kokenut työväentalo ei ole massoitteeltaan aivan tyypillinen seurantalo. Kohde on ollut vuokrattuna ulkopuolisille 1960-luvulta alkaen. Vuokralaisina ovat olleet mm. Kutoma- ja Neuletyöntekijäinliitto, Tampereen kaupungin liikennelaitos ja Irti Arjesta ry. Nykyisin kohde on yksityisessä omistuksessa. Kohteessa tapahtuneista muutoksista huolimatta sillä on kulttuurihistoriallista merkitystä entisenä työväentalona. Koulujen lisäksi seurantalot ovat olleet maaseudun kylien merkittäviä julkisia rakennuksia. Vaikka käyttö luonteeltaan julkisena rakennuksena on loppunut, kohteen historiallinen merkitys on edelleen vahva.

Kohteeseen liittyy myös rakennushistoriallisia arvoja viimeistään 1900-luvun alun hirsirakennuksena. Tampereen Aitolahden ja Teiskon rakennuskulttuuri -selvityksessä 2008 työväentalon on tulkittu olevan Juopon tilan entinen päärakennus. Vuoden 1905 isojakokartassa (Nurmi Sorila, Toivo Borgenström, 1905, Kansallisarkisto, H51_1-50-51b – Isojakokartat) nykyisen työväentalon paikalle on merkitty rakennus. Karttaan ei ole eroteltu asuin- ja talousrakennuksia. Arkkitehtitoimisto Jouko Seppäsen vuonna 2019 tekemässä tarkastelussa todetaan, että jyrkän rinteen vuoksi asuinrakennuksen olisi ollut luontevampaa sijaita pohjoisempana tasaisemmassa maastossa, jonne on myös merkitty rakennuksia vuoden 1905 isojakokarttaan.



Kuva 88 Ote vuoden 1905 isojakokartasta (Nurmi Sorila, Toivo Borgenström, 1905, Kansallisarkisto, H51_1-50-51b – Isojakokartat) Juopon ympäristöstä.

Paikallisen perimätiedon mukaan entisen Aitolahden Työväentalon rakentaminen on ajoittunut 1900-luvun alkuun ja sen rakentamisessa käytettiin lahjoituksena saatuja puita ja hirsii. Tätä tietoa tukee se, että rakennuksessa on käytetty monissa paikoissa liian lyhyitä hirsii. (Nurmi-Sorilan osayleiskaavan tarkistuksen valmisteluvaiheen kaava-aineistosta saatu palaute).

Vaikka entisen työväentalon varhaisista vaiheista ei olekaan tarkkaa tietoa, rakennus on joka tapauksessa viimeistään 1900-luvun alun hirsirakennuksena rakennushistoriallisesti merkittävä. Tämän aikakauden hirsirakennukset katsotaan harvinaiseksi rakennuskannaksi. Rakennushistorialliseen arvoon ei vaikuta se, onko rakennus rakennettu alkujaan kantatilan päärakennukseksi, talousrakennukseksi vai työväentaloksi. Hirsirakentamiselle on ollut tyypillistä vanhojen rakennusosien kierrättäminen ja hirsirakenne on myös mahdollistanut rakennusten laajentamisen vaiheittain. Entinen työväentalo ilmentää näitä hirsirakentamiselle tyypillisiä piirteitä. Rakennukseen pitkin 1900-lukua tehdyt korjaukset ja muutokset tekevät kohteesta ajallisesti kerroksellisen ja kertovat käytön ja ylläpidon jatkumisesta sekä käyttötarkoituksen muutoksista.

Pihapiirin voimakkaan heinittymisen perusteella kohde ei ole aktiivisessa käytössä, vaikka rakennuksia onkin pidetty yllä.

Kohteen maisemallinen merkitys osana Nurmin historiallista kylämaisemaa jää nykyisellään melko vähäiseksi. Kohde sijaitsee kuitenkin näkyvällä paikalla Juoponlahden rantatörmällä. Entisenä seurantalona ja kokoontumisrakennuksena kohteella on ollut erityistä merkitystä alueen identiteetille.



Kuva 89 Työväentalo koillisesta kuvattuna.

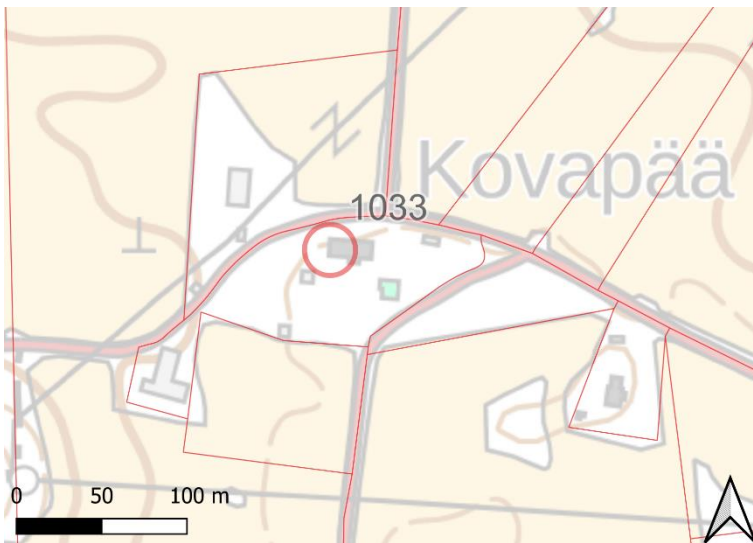


Kuva 90 Työväentalon eteläpuolella sijaitseva rantasauna.

6.10 Kovapää, nro 1033, B

Nurmintie 83
yksityisomistuksessa
mm. Oskari Helminen 1950

Arvoluokka 2008 RM III: rakennushistoria, kulttuurihistoria, maisema
Kaavamääräys STRYK Historiallisesti merkittävä rakennus tai kohde
Arvoluokka 2023 B



Kuva 91 Kartta kohteen 1033 sijainnista. Taustakartta MML.

Kohdekuvaus ja arvottaminen 2008

Kovapää on vuoden 1540 kantatila. Tilan alkuperäinen asuinpaikka on ollut lähellä Juoponlahden rantaa. Kovapää on toiminut aikoinaan kestikievarina. Nykyinen omistajasuku on hallinnut tilaa vuodesta 1880. Tilan pellot ja metsät on myyty Tampereen kaupungille.

Pihapiiriä rajaa tielle päin tiheä kuusiaita. Päärakennus on rakennettu todennäköisesti heti v. 1880. Se on korjattu nykyasuunsa v. 1950 Oskari Helmisen suunnitelmien mukaan. Mansardikattoisessa rakennuksessa on klassisismia tyylä empirevivahtein.

Pienempi asuinrakennus vuodelta 1917 on selvästi jugendvaikutteinen. Siinä on jäljellä alkuperäiset kaakeliuunit. Kaunis hirsipintainen ja säterikattoinen vilja-aitta on rakennettu noin 1935. Tien pohjoispuolella on myös pieni hirsinen otsa-aitta, joka on todennäköisesti 1820-luvulta. (Kivekäs)

Talon navetta rakennettiin v. 1923 harvinaisesta materiaalista, savi-kanerva –seoksesta. (SMK) Rakenne ei kuitenkaan ole ollut aikaa kestävä, joten sitä on korjattu tiilellä.

Arvottaminen 2008 - RM III: rakennushistoria, kulttuurihistoria, maisema

Kohdekuvaus ja arvottaminen 2023

Kohteessa ei ole tapahtunut merkittäviä muutoksia vuoden 2008 inventointiin nähden. Kohdetta pidetään yllä, mutta etenkin vailla käyttöä olevat navetta ja aitta ovat heikossa kunnossa.

Kohteella on paikallista historiallista merkitystä yhtenä Nurmin kylän 1500-luvun kantatiloista. Tilalla on säilynyt 1800-luvun lopun päärakennus, vanha aitta sekä 1900-luvun alkupuoliskon asuin- ja talousrakennuksia, jotka kertovat tilalla harjoitetusta maataloudesta. Kohde sijoittuu Nurmintien varteen tilaan kuuluneiden peltojen keskelle. Kohteen asuinpihaa rajaa pohjoispuolelta tienvarressa oleva kookas kuusiaita. Entinen navetta ja aitta sijoittuvat Nurmintien pohjoispuolelle. Tilaan kuuluva lato sijoittuu asuinpihan länsipuolelle Nurmintien varteen. Kohteen rakennuskannalla on maisemallista merkitystä osana viljelysmaisemaa sekä Nurmintien tiemaisemaa. Lisäksi kohteella on maisemallista merkitystä osana Nurmin historiallista kylämaisemaa.

Päärakennuksella ja pienemmällä asuinrakennuksella on paikallista rakennushistoriallista merkitystä perinteisinä hirsirakennuksina. Päärakennuksella on rakennushistoriallista merkitystä myös klassistisen tyylinsä takia, pienemmällä asuinrakennuksella taas jugendtyylinsä takia. Rakennukset ovat edelleen paikallisesti edustavia oman aikansa vauraamman maatilan asuinrakennuksia. Kohteen navetalla on rakennushistoriallista merkitystä harvinaisen rakennustavan takia – se on toteutettu savi-kanerva-seoksesta. 1800-luvulta oleva otsallinen hirsiaitta on tyypillinen oman aikansa rakennus. 1930-luvulta oleva säterikattoinen vilja-aitta on edustava oman aikansa aittarakennus. Yhdessä rakennukset muodostavat ajallisesti kerroksellisen ja paikallisesti edustavan kokonaisuuden 1800- ja 1900-luvun alun vauraammasta maatilasta.

Kohteen paikallisesti merkittävään rakennuskantaan kuuluvat päärakennus, pienempi asuinrakennus, otsallinen aitta 1820-luvulta, säterikattoinen vilja-aitta ja navetta. Lisäksi pihapiirin länsipuolella on Nurmintien varressa kohteeseen kuuluva kookas lato ja navetan edustalla saunamökki. Sekä lato että sauna rajaavat tienvarsi näkymiä ja ovat tästä syystä etenkin maisemallisesti merkittäviä. Lisäksi kohteen pihassa on uudempi autokatos.



Kuva 92 Päärakennus lounaasta pihan puolelta kuvattuna.



Kuva 93 Kovapään pienempi jugendvaikutteinen asuinrakennus vuodelta 1917 pihapiirin itälaidasta. Kuvassa rakennuksen länsi- ja eteläjulkisivut.



Kuva 94 Jugendvaikutteisen asuinrakennuksen kuisti.



Kuva 95 Säterikattoinen vilja-aitta sijaitsee asuinpihan lounaiskulmassa peltoauekan reunalla.



Kuva 96 Nurmintien pohjoispuolella sijaitsee tienvarressa saunamökki entisen navetan edustalla.



Kuva 97 Entinen navetta on rakennettu vuonna 1923. Vailla käyttöä olevan rakennuksen ympäristö on heinittymässä.



Kuva 98 Kovapään vanha navetta on vuodelta 1923. Navetta on rakennettu harvinaisesta materiaalista, savi-kanerva –seoksesta. Rakenteen rappaus on pahoin rapistunut.



Kuva 99 Otsallinen hirsiaitta sijaitsee aivan Nurmintien varressa tien pohjoispuolella. Aitan perustukset ovat painuneet etenkin tien puolella ja luultavasti myös tien pintaa on nostettu tien kunnostusten yhteydessä. Taustalla näkyy tilan kookas lato.



Kuva 100 Näkymä Nurmintieltä koilliseen, kohti Kovapään pihapiiriä. Vasemmassa reunassa näkyy entinen navetta ja aitta, oikeassa reunassa tilan kookas lato.



Kuva 101 Nurmintien varressa sijaitsee tilan entinen kookas lato. Sen vesikatto on heikossa kunnossa. Tien varren rankorakenteisen osan katonharjan on painunut.

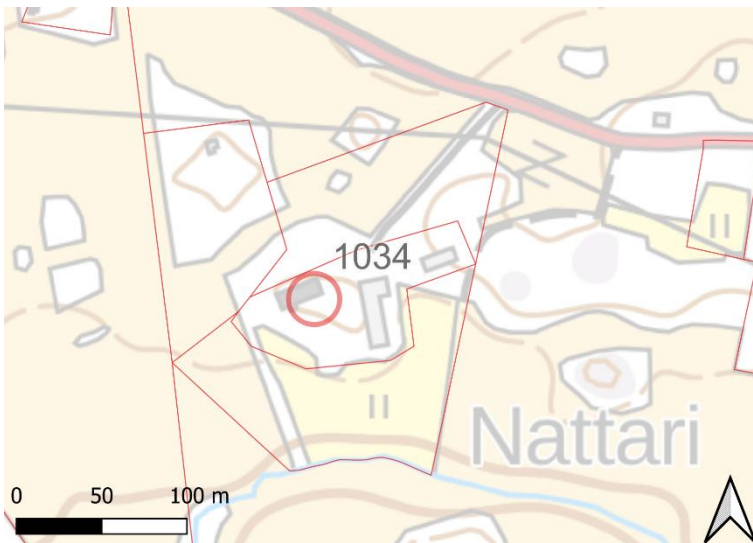


Kuva 102 Peltonäkymä Kovapästä koilliseen

6.11 Nattari, nro 1034, B

Nurmintie 35
yksityisomistuksessa
mm. Oskari Helminen 1928

Arvoluokka 2008 RM III: rakennushistoria, maisema
Kaavamääräys STRYK Historiallisesti merkittävä rakennus tai kohde
Arvoluokka 2023 B



Kuva 103 Kartta kohteen 1034 sijainnista. Taustakartta MML.

Kohdekuvaus ja arvottaminen 2008

Nattari on vuoden 1540 kantatila. Nykyinen Nattarin suku on hallinnut tilaa vuodesta 1888. Tilan pellot ja metsät on myyty Tampereen kaupungille v. 1998.

Tilakeskus on osa Nurmin vanhaa kylää. Pihapiiriin johtaa koivukuja. Pihaa rajaavat puolitoistakerroksinen päärakennus, punatiilinavetta, kuusi- ja puro. Päärakennus on korotettu ja laajennettu v. 1928 Oskari Helmisen piirustusten mukaan klassisismien henkeen. Rakennuksen erikoisuutena ovat keskiosan päätykolmion lunetti-ikkuna ja pienten ikkunoiden salmiakkikuvioinen lasitus. Pääjulkisivun parveke on purettu. Rakennuksessa on vielä jäljellä vanhoja jugendtyylisiä kaakeliuuneja.

Suuri tiilinavetta on myös 1920-luvulta. Sen pohjoissivu hallitsee sisääntulopihaa. (Rikala3+)

Arvottaminen 2008 - RM III: rakennushistoria, maisema

Kohdekuvaus ja arvottaminen 2023

Kohteessa ei ole tapahtunut merkittäviä muutoksia vuoden 2008 inventointiin nähden. Kohdetta pidetään yllä, mutta etenkin suuri navetta on heikossa kunnossa.

Kohteella on paikallista historiallista merkitystä yhtenä Nurmin kylän 1500-luvun kantatiloista. Tilan päärakennusta on laajennettu 1920-luvulla. Se ja suuri 1920-luvun navetta kertovat tilalla harjoitetusta maataloudesta. Pihapiiriin johtaa peltomaisemassa hyvin näkyvä koivukuja Nurmintieltä. Lännestä pihapiirin erottaa pellostaa kookas kuusiaita. Kohteen rakennuskannalla ja pihapiirin puustolla on maisemallista merkitystä osana viljelysmaisemaa sekä osana Nurmin historiallista kylämaisemaa.

Asuinrakennuksella on paikallista rakennushistoriallista merkitystä perinteisenä hirsirakennuksena, jota on laajennettu. Rakennus on saanut nykyisen klassistisen ilmeensä 1920-luvun laajennuksen yhteydessä ja rakennus on edelleen tyyllisesti edustava, vaikka julkisivuun onkin tehty pieniä muutoksia. Kohteen navetalla on rakennushistoriallista merkitystä kookkaana tiilirakenteisena navettana. Tarkastelualueella ei ole säilynyt muita tiilirakenteisia yhtä kookkaita entisiä navetoita. Sekä asuinrakennus että navetta ovat edelleen paikallisesti edustavia oman aikansa vauraamman maatilan rakennuksia.

Kohteen paikallisesti merkittävään rakennuskantaan kuuluvat päärakennus ja navetta. Lisäksi navetan itäpuolella on kookas talousrakennus.



Kuva 104 Nattarin päärakennuksen eteläjulkisivu. Julkisivua on maalattu kesällä 2023.



Kuva 105 Näkymä talousrakennuksen edustalta kohti päärakennusta. Kuvassa näkyy talousrakennuksen pohjoisjulkisivu ja päärakennuksen itäpäätä.



Kuva 106 Suuren tiilinavetan länsijulkisivu. Navetan ikkuna-aukot on holvattu betonipalkilla, perustuksina on käytetty porakiviä. Navetan vesikate on heikossa kunnossa ja kattorakenne on paikoin painunut.



Kuva 107 Tiilinetan eteläjulkisivu.



Kuva 108 Tiilinetan itäpäätty.



Kuva 109 Tiilinavetan sisäänkäynti pohjoisjulkisivulla.

6.12 Ketara / Kirjatoimi ja adventtikirkko, nro 1035, B

Ketarantie 4

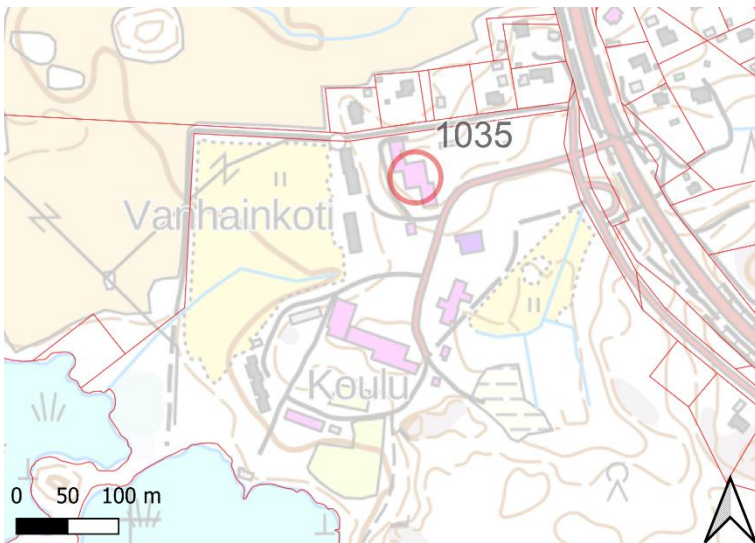
Suomen Adventtikirkon omistuksessa

mm. Olli Kestilä 1964-1968, Heikki Sysimetsä 1962, Pekka Terävä 1971

Arvoluokka 2008 KM III: kulttuurihistoria, maisema

Kaavamääräys STRYK Historiallisesti merkittävä rakennus tai kohde

Arvoluokka 2023 B



Kuva 110 Kartta kohteen 1035 sijainnista. Taustakartta MML.

Kohdekuvaus ja arvottaminen 2008

Ketara on vuoden 1540 kantatila. Siihen liitettiin v. 1576 Nivarin tila. 1800-luvulla Ketara kuului Hatanpään kartanolle, kunnes se v. 1900 siirtyi Gösta Idmanin omistukseen. Kolmen omistajavaihdoksen jälkeen tila myytiin v. 1955 adventtikirkon kustannusliike Kirjatoimelle.

Gösta Idman rakennutti tilalle v. 1905 jugendtyylisen kartanon, joka v. 1956 muutettiin vanhainkodiksi. Rakennuksen ilme muuttui täysin moderniksi. Kun sitä on myöhemmin laajennettu vuosina 1964 ja 1968 kaakkois- ja luoteispuolille mm. Olli Kestilän suunnitelmilla, vanha hirsirakennus on jäänyt uusien tiilivuorattujen osien väliin merkityksensä menettäneenä.

Idmanin ajalta on peräisin suuri tiilinen viljamakasiini, jossa on koristeelliset päädyt. Sitä käytetään nykyisin varastona ja myymälänä. Päärakennuksen koillispuolella ovat saman ikäiset hirsipintainen leikkimökki ja lautavuorattu varastoaitta. Pihaan johtavaa tietä koristavat kiviset portinpylväät lienevät myös samalta ajalta.

Kirjatoimen kustannustoimintaa varten rakennettiin v. 1962-1963 kaksikerroksinen toimitalo ja työntekijöiden asunnoiksi kaksi rivitaloa. Niiden suunnittelija oli Heikki Sysimetsä. Tilalle rakennettiin myös Pekka Terävän suunnitelmien mukaan punatiilellä vuorattu kirkko, joka valmistui v. 1972. Vanhainkodin lähettyville on rakennettu vielä 1980-luvulla kaksi rivitaloa. (Honkanen+)

Arvottaminen 2008 - KM III: kulttuurihistoria, maisema

Kohdekuvaus ja arvottaminen 2023

Vuoden 2008 inventoinnin jälkeen Kirjatoimen kaksikerroksinen toimitalo on muutettu Tampereen kristillisen koulun tiloiksi. Koulu on aloittanut toimintansa jo vuonna 1966 ja pysyvän toimiluvan se sai vuonna 1998 ([Tampereen kristillinen koulu \(takriko.fi\)](http://takriko.fi)). Koulun oppilasmäärät ovat olleet kasvussa, joten koululle on remontoitu ja rakennettu lisää tiloja.

Tampereen kristillisen koulun yhteyteen on rakennettu uusia opetustoimintaa tukevia rakennuksia vuoden 2008 inventoinnin jälkeen. Kristillinen päiväkotikoulu valmistui vuonna 2015 Adventtikirkon eteläpuolelle, ja sitä laajennettiin vuonna 2018. Päiväkodin eteläpuolella sijaitsee koulun uusi musiikkiopetuksen rakennus. Musiikkiluokka ja päiväkotikoulu ovat arkkitehtonisesti samaa sarjaa. Rakennukset ovat ulkoväriykseltään valkoisia, kattomuoto on loiva harja ja katemateriaalina on punainen konesaumapelti.

Tampereen kristillisen koulun päärakennusta on laajennettu 2020-luvulla. Koulun länsipäätyyn on rakennettu uusi monitoimitalo. Monitoimitalo on pohjakaavaltaan suorakulmion muotoinen ja sen etelä- ja pohjoisjulkisivussa on kookkaat kuusiruutuiset ikkunat. Pohjoispuolella laajennusosan julkisivumateriaali on musta peltivuoraus. Tummaa julkisivua on kevennetty puunvärisillä julkisivutehostelevyillä. Koulun pihan puolella monitoimitalon julkisivumateriaalina on valkoinen julkisivulevy.

Vanhainkodin edustalle on rakennettu laaja puinen terassialue pyörätuoliluiskineen, pihakeinuineen ja oleskelukatoksineen. Vuonna 1964 rakennettu luoteispuolen laajennus oli päivitysinventoinnin maastokäynnin aikana julkisivusaneerauksen alla. Jo valmistunut länsijulkisivu osoitti, että julkisivusaneerauksessa säilytetään rakennuksen vaalea väriyty.

Tiilinen viljamakasiini on vuoden 2008 inventoinnin jälkeen muutettu esikoulun opetustiloiksi. Sen ja nykyisen koulurakennuksen välistä on purettu vuosien 2015 ja 2017 välillä pieni keltainen puurakennus.

Kohteeseen liittyy monipuolista kulttuurihistoriaa ja alueen rakennuskanta on ajallisesti kerroksellista ja kertoo kohteen muuttuneesta käyttötarkoituksesta. Paikalla on sijainnut yksi Nurmin kylän 1500-luvun kantatiloista, ja tilan vaiheet liittyvät sekä Hatanpään kartanon vaiheisiin että diplomaatti Gösta Idmanin henkilöhistoriaan. Idmanin ajalta

kohteessa on säilynyt kartanorakennus (joskin ulkoasultaan muuttuneena), viljamakasiini, leikkimökki, aitta ja oletettavasti pihatien portin pylväät. Kohde on edelleen hahmotettavissa entiseksi kartanoksi rakennuskantansa ja puistomaisen ympäristönsä ansiosta, vaikka yhteys avoimeen viljelysmaisemaan onkin kärsinyt ympäristön rakentamisen ja umpeenkasvun vuoksi. Kartanoaikaisista rakennuksista viljamakasiini on arkkitehtonisesti erittäin edustava hieman jugendhenkisine koristeellisine päätyineen. Leikkimökki ja aitta ovat tyypillisiä aikansa rakennuksia, samoin portinpylväät.

Kartanon päärakennuksessa on toiminut 1950-luvulta alkaen vanhainkoti ja kohteella on myös tässä mielessä paikallista historiallista merkitystä sen kertoessa vanhusten hoidon vaiheista pitkin 1900-luvun jälkipuoliskoa ja 2000-lukua. Kartanon yhteyteen on laajennettu vanhainkodin tiloja, mikä on muuttanut huomattavasti kartanon ulkoasua. Vanhainkodin 1960-luvun laajennukset ovat tavanomaista oman aikansa rakentamista.

Kohde on ollut 1950-luvulta alkaen adventtikirkon omistuksessa ja kohteessa on toiminut adventtikirkon kustannusliike Kirjatoimi, jolle rakennettiin 1960-luvulla toimitalo. Toimitalon yhteyteen rakennettiin myös työntekijöille rivitaloja. Kohteella on historiallista merkitystä sen kertoessa adventtikirkon vaiheista ja toiminnasta. Ulkoasultaan toimitalo oli rakennusajalleen tyypillinen nauhaikkunallinen rakennus. Asuinrakennukset muodostavat yhdessä rantasaunan kanssa rakennusajalleen arkkitehtuuriltaan tyypillisen kokonaisuuden.

Kohteessa on myös vuonna 1972 valmistunut kirkko. Rakennuksen tunnistettava venemäinen hahmo tekee siitä paikallisesti arkkitehtonisesti edustavan kirkkorakennuksen. Sakraalirakennuksena sillä on myös merkitystä alueen identiteetille.

Kirjatoimen toimitalo on muutettu 2000-luvulla Tampereen kristillisen koulun koulurakennukseksi ja rakennusta on laajennettu. Rakennuksen alkuperäinen osa on kuitenkin edelleen erotettavissa ja säilyttänyt tärkeimmät ominaispiirteensä.

Nykyisellään alueen luonne hahmottuu kouluineen ja päiväkoteineen kampusmaiseksi ja entisen kartanon ympärillä oleva puistomainen osa sulautuu kampusalueeseen.

Alueen paikallisesti arvokkaaseen rakennuskantaan kuuluvat vanhainkodin vanhin osa, Idmanin aikainen viljamakasiini, leikkimökki ja aitta, Kirjatoimen entinen toimitalo ja siihen liittyvä massoittelultaan monimuotoinen rivitalo ja rantasauna sekä adventtikirkko. Alueen muu rakennuskanta on uudempaa ja varsin tavanomaista.



Kuva 111 Entisen kartanon päärakennuksen, nykyisen vanhainkodin pää- eli itäjulkisivu. Julkisivun edustalla on esteetön terassi vanhainkodin asukkaiden käyttöön.



Kuva 112 Ketaran vanha kartano v. 1955. (Kirjatoimi)



Kuva 113 Ilmakuva Kirjatoimen ajoilta v. 1964. Entinen kartanon päärakennus näkyy kuvan oikeassa alakulmassa, eikä sitä ole vielä laajennettu. (Kirjatoimi)



Kuva 114 Tiilisen viljamakasiinin koristeellinen pohjoispääty.



Kuva 115 Varastoaitta entisen kartanon pihapiirin pohjoisreunalla.



Kuva 116 Punamultamaalattu leikkimökki kartanon entisen puiston keskellä.



Kuva 117 Puukuja ja Idmanin aikaiset portinpylväät sisäänkäyntiportilta kuvattuna. Puukujan päässä näkyy entisen kartanon päärakennuksen 1960-luvun siipiosa.



Kuva 118 Idmanin aikainen kartanon päärakennus muutettiin 1950-luvulla vanhainkodiksi. Rakennusta korotettiin tällöin ja se sai loivan aumakaton. Entinen päärakennus näkyy kuvan oikeassa reunassa. Kuvan vasemmassa reunassa on vanhainkotiin 1960-luvulla tehty eteläinen siipiosa. Sen julkisivu on äskettäin kunnostettu.



Kuva 119 Vanhainkoti Nurmikodin rakennuskokonaisuus kuvattuna etelästä päin.



Kuva 120 Vanhainkodin luoteissiipi on julkisivusaneerattu vuonna 2023.



Kuva 121 Vanhainkodin länsipuolelle on rakennettu matalia aumakattoisia rivitaloja 1980-luvulla. Kuvan oikeassa reunassa näkyy Idmanin aikainen viljamakasiini ja sen takaa häämöttää vanhainkodin rakennukset. Vanhainkodin ympäristö on puistomainen.



Kuva 122 Kirjatoimen entisen toimitilarakennuksen pohjoisjulkisivu. Rakennuksessa on nykyisin Tampereen kristillinen koulu.



Kuva 123 Rantasauna Näsijärven rannalla.



Kuva 124 Kirjatoimen työntekijöille 1960-luvulla rakennetut rivitalot sijaitsevat entisen toimitalon ja Näsijärven rannan välissä.



Kuva 125 Kirjatoimen työntekijöille 1960-luvulla rakennetut rivitalot sijaitsevat entisen toimitalon ja Näsijärven rannan välissä. Läntisempi rivitaloista on massoitteeltaan monimuotoisempi kuin itäisempi rivitalo.



Kuva 126 Adventtikirkon itäpääty. Taustalla näkyvä valkoinen rakennus on uusi päiväkot.



Kuva 127 Adventtikirkon länsipääty ja eteläjulkisivu.



Kuva 128 Päiväkoti Pikkupursi kuvattuna luoteesta päin.



Kuva 129 Koulun länsipäättyyn rakennettu monitoimisalilin laajennus.

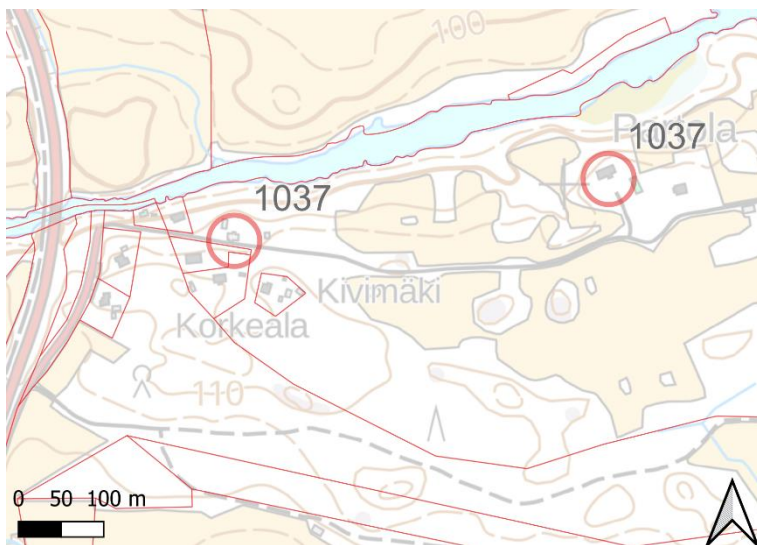


Kuva 130 Monitoimisalilaajennus ja koulun vanhaa osaa kuvattuna lännestä päin.

6.13 Partola, nro 1037, -

Kantapartolantie 45 ja 95
yksityisomistuksessa

Arvoluokka 2008 KM III: asutushistoria, maisema
Kaavamääräys STRYK Historiallisesti merkittävä rakennus tai kohde
Arvoluokka 2023 -



Kuva 131 Kartta kohteen 1037 rakennusten sijainnista. Taustakartta MML.

Kohdekuvaus ja arvottaminen 2008

Partoloista löytyy merkintöjä jo 1400-luvun asiakirjoista. Vuoden 1540 isäntänä toimi Olavi. Vaikka talo oli välillä autionakin, jo 1700-luvulla tilakeskus oli jokseenkin nykyisellä paikalla. Partola liitettiin Kulkaaseen 1860-luvulla, mutta sittemmin Kulkaasta itsenäistynyt uusi tila nimettiin taas Partolaksi.

Tilakeskus on Sorilanjokeen viettävän töyrään päällä, peltojen ympäröimänä. Päärakennus on rakennettu 1940-luvulla hirsirakenteisena, ja sitä on laajennettu kolme kertaa. Puolitoistakerroksisessa rakennuksessa on edelleen 1940-luvun tyyllinen ulkoasu.

Muita rakennuksia ovat täystiilinen navetta sekä aitta-, sauna- ja varastorakennus, myös 1940-luvulta. (Aitolahden kulttuuriymp. 2007)

Kauempana sijaitsee pienempi hirsirunkoinen asuinrakennus, joka on selvästi muita tilan rakennuksia vanhempi.

Arvottaminen 2008 - KM III: asutushistoria, maisema

Kohdekuvaus ja arvottaminen 2023

Pihapiiristä on purettu vuoden 2008 inventoinnin jälkeen täystiilinen L-muotoinen navetta, joka sijaitsee aivan Kantapartolantien vieressä. Navetan purkaminen heikentää kohteen asutushistoriallista arvoa, koska rakennuskannan perusteella kohde ei enää hahmotu entiseksi maatilaksi.

Vuoden 2008 inventointikortissa on virheellisesti merkitty kartalle rakennus aitta-, sauna- ja varastorakennuksen länsipuolelle, keskelle Partolan pihapiiriä. Suorakulmaisen rakennuksen paikalla sijaitsee todellisuudessa kasvimaat/istutusalue, ja vanhojen karttojen sekä ilmakuvien perusteella kohdassa ei ole koskaan ollut rakennusta. Suorakulmaisen muotoista kasvimaata on todennäköisesti heikkolaatuisen ilmakuva perusteella luultu suorakulmaiseksi rakennukseksi. Kasvimaata ylläpidetään pihassa edelleen.

Kohteen rakennuskanta vaikuttaa ylläpidetyltä. Kohteeseen kuuluva toinen vanhempi pihapiiri on umpeenkasvamassa ja rakennukset heikommassa kunnossa.

Kohteella on paikallista historiallista merkitystä 1400-luvun kantatilana. Kohteen 1940-luvulta olevan rakennuskannan perusteella kohde kuitenkin hahmottuu nykyisin ennemmin jälleenrakennuskauden tilaksi kuin vanhaksi kantatilaksi. Kohde onkin ollut historiansa aikana sekä autiona ja liitettynä toiseen tilaan. Kohteen kytköstä alueella harjoitettuun maatalouteen on heikentänyt kohteen navetan purkaminen 2010-luvun alussa sekä lähiympäristön vähittäinen umpeenkasvu pitkin 1900-lukua ja 2000-lukua. Kohteen maisemallinen merkitys jää nykyisin melko vähäiseksi osana Nurmin kylämaisemaa. Kohteeseen liittyvän vanhemman pihapiirin asuinrakennus rajaa Kantapartolantien tienäkymiä.

Kohteen päärakennus ja pihapiirissä oleva aitta muodostavat yhdessä kokonaisuuden, joka kertoo jälleenrakennuskauden rakennustavasta. Asuinrakennus on luultavasti alkujaan ollut jälleenrakennuskaudelle tyypillinen noppamainen rakennus kuisteineen. Rakennusta on laajennettu ehkä jo 1950-luvulla länteen, jolloin rakennus on saanut nykyisen pitkänomaisen hahmonsaa. Erkkeri-ikkuna on 1950-luvulle tyypillisempi piirre kuin jälleenrakennuskaudelle. Rakennuksen itäpäätyyn on puolestaan rakennettu ns. elintasosiipi 1970-luvulla. Samalta ajalta luultavasti on länsipään parveke. Laajennukset tuovat kohteeseen ajallista kerroksellisuutta mutta myös heikentävät päärakennuksen alkuperäisyyttä ja edustavuutta. Aittarakennuksessa on jälleenrakennuskaudelle tyypillisenä piirteenä sauna- ja varastotilojen ryhmittely luhtikäytävällisen aitan kummallekin puolelle. Aitan solan valoaukko on muotoiltu koristeellisesti ovaalinmalliseksi. Jälleenrakennuskauden rakennuskannan kokonaisuuden edustavuutta on heikentänyt navetan purkaminen pihapiiristä.

Kohteen kanssa samalla kiinteistöllä Kantapartolantien alkupäässä sijaitsee toinen pihapiiri, jonka rakennuskanta on vanhempaa. Aivan Kantapartolantiessä kiinni on hirsirakenteinen, pitkänurkkainen, pystypeiterimavuorattu pieni asuinrakennus. Sen pihapiirissä on asuinrakennukseen nähden kulmittain sijaitseva talousrakennus arviolta 1900-luvun alkupuoliskolta sekä pihan itäreunalla oleva uudempi pieni talousrakennus. Asuinrakennus kertoo alueella olleesta vaatimattomammasta maatalouteen liittyneestä asutuksesta, mutta rakennushistoriallinen ja asutushistoriallinen merkitys jäävät vähäisiksi.

Päivitysinventoinnin perusteella kohteeseen ei katsota liittyvän paikallisesti merkittävää rakennuskantaa. Partolan pihapiirissä on jälleenrakennuskaudelta oleva ja useaan kertaan laajennettu asuinrakennus sekä aitta, Kantapartolantien alkupäähän sijoittuvassa pihapiirissä on jälleenrakennuskautta vanhemmat asuinrakennus ja talousrakennus.



Kuva 132 Kantapartolantie 95:n, eli varsinaisen Partolan päärakennus kaakosta kuvattuna. Päärakennuksen itäsiipi on maalattu vaaleankeltaiseksi, mutta muu rakennus on ulkoveriltään vaaleanpunainen. Talo on luultavasti ollut alkujaan noppamainen jälleenrakennuskauden talo, jota on laajennettu länteen 1950-luvulla ja itään ns. elintasosiivellä 1970-luvulla.



Kuva 133 Partolan aitta-, sauna-, ja varistorakennus pihapiirin itäreunalla on 1940-luvulta.



Kuva 134 Kantapartolantien varresta on purettu suuri L-muotoinen täystiilinavetta. Navetan lattiarakenteita on vielä maastossa jäljellä.



Kuva 135 Kantapartolantien alkupäässä sijaitsee toinen kohteeseen kuuluva pihapiiri. Pienehkö hirsirakenteinen asuinrakennus on luultavasti viimeistään 1900-luvun alkupuolelta. Rakennuksen kuisti on purettu 2020-luvulla ja sen paikka erottuu värin perusteella julkisivusta. Rakennuksen perustukset ovat jonkin verran painuneet.



Kuva 136 Hirsirakennuksen ympäristö on kasvamassa umpeen ja rakennuksen nurkat ovat hieman painuneet.



Kuva 137 Hirsirakennuksen takana pihapiirin länsireunalla sijaitsee talousrakennus.



Kuva 138 Talousrakennuksen ympäristö on kasvamassa umpeen.



Kuva 139 Pihapiirin itäpuolella on pieni 1900-luvun puolivälin tai lopun talousrakennus.

7 Johtopäätökset ja suositukset

Tässä työssä on laadittu rakennetun kulttuuriympäristön selvityksen ja rakennusinventoinnin täydennys Tampereen Nurmi-Sorilan osayleiskaavan tarkistuksen alueelle. Työssä on päivitysinventoitu Tampereen Aitolahden ja Teiskon rakennuskulttuuri (2008) -selvityksen kohteet nro 1024–1035, sekä kohde nro 1037 (ks. Taulukko 2). Täydennysinventoinnin yhteydessä kohteiden tilanne on tarkistettu maastokäynnillä ja kohteissa tapahtuneet muutokset on kirjattu ylös. Lisäksi kohdekuvauksissa on kuvattu tapahtuneiden muutosten vaikutusta kohteiden arvoihin sekä kuvattu sanallisesti kohteiden nykytilanteen mukaisia arvoja. Arvojen pohdinnan jälkeen kohteet on jaettu arvoluokkiin.

Kohteita ja rakennuksia arvoettaessa on tarkasteltu niiden historiallisia arvoja, arkkitehtonisia ja rakennushistoriallisia arvoja sekä maisemallisia arvoja. Kohteisiin liittyvien arvojen perusteella ne on jaoteltu kolmeen arvoluokkaan. A-luokan kohteisiin on katsottu liittyvän maakunnallisia tai paikallisesti erittäin merkittäviä arvoja tai ne ovat tarkastelualueella edustavuudessaan ainutlaatuisia. B-luokan kohteilla katsottiin olevan paikallista rakennushistoriallista, historiallista ja/tai maisemallista merkitystä osana kaava-alueen kerroksellista rakennuskantaa. Yksittäisinä kohteina näiden kohteiden arvot jäävät rakennusten vaatimattomuuden ja/tai niihin tehtyjen muutosten vuoksi vähäisemmiksi kuin A-luokan kohteiden. Osaan inventoiduista kohteista ei katsottu liittyvän sellaisia arvoja, että kohteet olisi syytä huomioida kaavoituksessa. Näiden kohteiden arvoluokka on esitetty

merkinnällä -. Kohteiden arvoluokituksen pohjalta kohteille on esitetty suositukset niiden huomioimisesta yleiskaavassa.

A-luokan kohteiksi katsottiin kaksi tarkistusinventoitua kohdetta. Ne on arvotettu maakunnallisessa inventoinnissa maakunnallisesti merkittäviksi kohteiksi. B-luokkaan kuuluviksi kohteiksi katsottiin 11 kohdetta. Yhdessä kohteessa arvojen katsottiin heikentyneen kohteeseen kuuluvan rakennuskannan purkamisen takia niin paljon, että se arvotettiin luokkaan -. Oheen on koottu taulukko kohteiden arvoluokituksesta ja suosituksesta kaavamääräykseksi (ks. Taulukko 2). Taulukon jälkeen kohteiden arvoluokitus on esitetty myös kartalla.

Inventoinnin perusteella varsinaisen kaavatyön yhteydessä kaavoittaja merkitsee kohteiden arvot mahdollisina suojelumerkintöinä ja määräyksinä kaavaan. Suositukset kaavamääräysten sisällöstä on annettu alla.

Suositus A-luokan kohteille

A-luokan kohteet suositellaan huomioimaan Nurmi-Sorilan osayleiskaavassa vastaavalla kaavamääräyksellä kuin Pohjois-Tampereen strategisessa yleiskaavassa:

MAAKUNNALLISESTI ARVOKAS RAKENNETTU KULTTUURIYMPÄRISTÖ TAI KOHDE

Alueen suunnittelussa ja toimenpiteissä on otettava huomioon rakennetun ympäristön kokonaisuus, ominaispiirteet ja identiteetti. Uusi rakentaminen on sopeutettava alueen kulttuuriympäristön ominaispiirteisiin. Alueelle sijoittuvissa merkittävässä hankkeissa on kuultava museoviranomaisia ja Pirkanmaan ELY-keskusta.

Merkinnällä on osoitettu seuraavat kohteet selvitysalueelta:

- 1024 Charpantier / Pellas
- 1025 Niemenkärki

Suositus B-luokan kohteille

B-luokan kohteet suositellaan huomioimaan Nurmi-Sorilan osayleiskaavassa vastaavalla kaavamääräyksellä kuin aiemmassa Nurmi-Sorilan yleiskaavassa:

KULTTUURIHISTORIALLISTI MERKITTÄVÄ RAKENNUS TAI KOHDE.

Rakennusten perusparantaminen, korjaaminen ja vähäinen laajentaminen sallitaan. Rakennuksissa suoritettavien laajennus, korjaus- ja muutostöiden, käyttötarkoituksen muutosten sekä täydennysrakentamisen ja alueella tehtävien toimenpiteiden tulee olla sellaisia, että alueen rakennushistoriallisesti/ kulttuurihistoriallisesti/ maisemakuvallisesti

arvokas luonne säilyy. Samalla tulee huolehtia kulttuurihistoriallisten arvojen, kuten pihapiirin inventoinnissa arvokkaiksi todettujen rakennusten säilyttämisestä. Alueella ei saa tehdä sellaisia toimenpiteitä, jotka vähentävät kohteen arvoa.

Merkinnällä on osoitettu seuraavat kohteet selvitysalueelta:

- 1026 Niemi-Mikkola
- 1027 Kangas-Mikkola ja Aalto
- 1028 Pihlajamäki
- 1029 Rumootta-Mikkola
- 1030 Kokki
- 1031 Saarenkanta eli Vanha Kokki
- 1033 Kovapää
- 1034 Nattari
- 1035 Ketara / kirjatoimi ja adventtikirkko

Taulukko 2. Kohteiden inventointinumero 2023, kohdenumero Pohjois-Tampereen strategisessa yleiskaavassa sekä arvoluokitus ja suositus kaavamääräyksestä tarkistusinventoinnin perusteella.

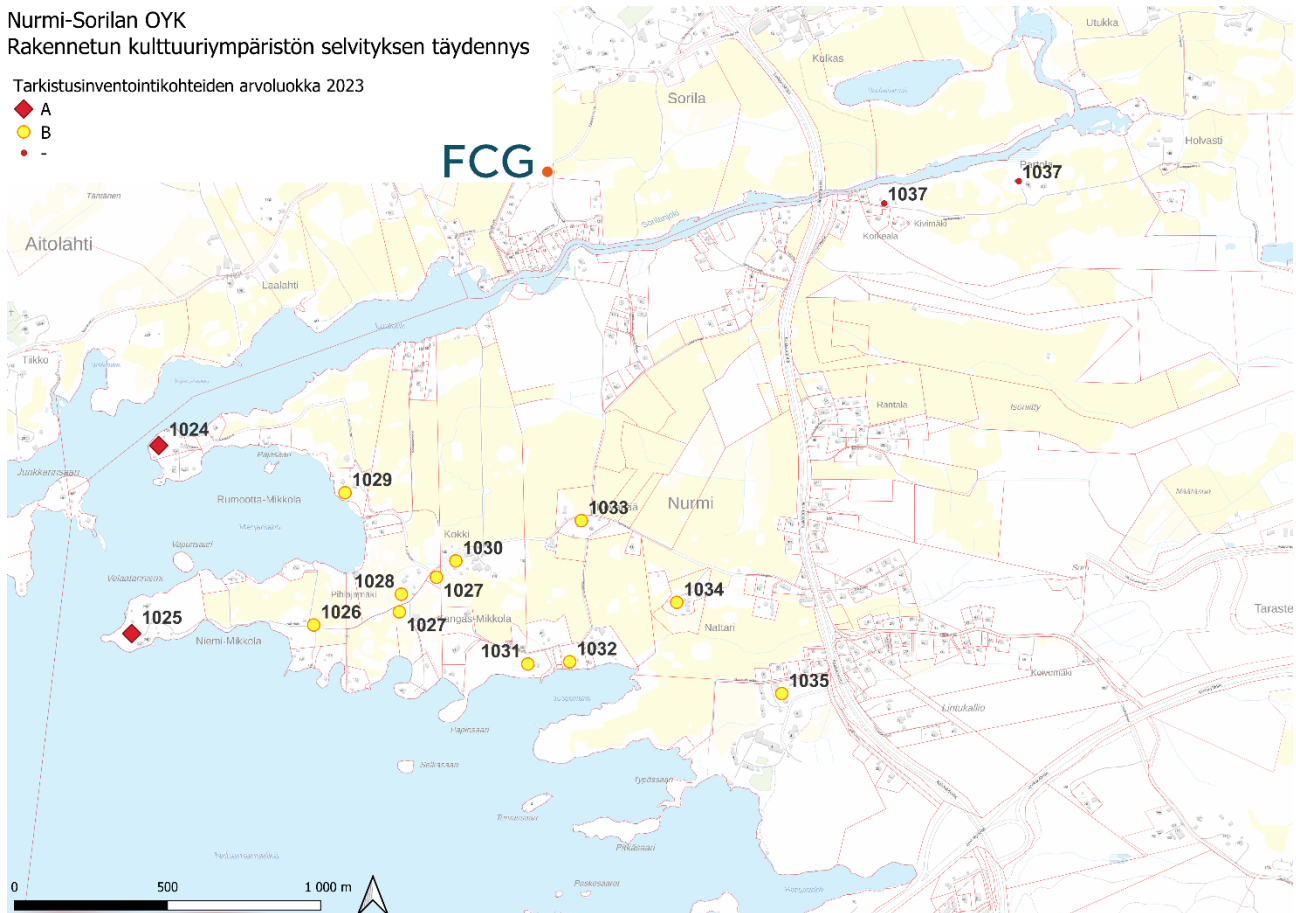
nimi	nro inv 2023	nro STRYK	arvoluokitus 2023	Suositus kaavamääräykseksi 2023
Charpantier / Pellas	1024	1024	A	Maakunnallisesti arvokas rakennettu kulttuuriympäristö tai kohde
Niemenkärki	1025	1025	A	Maakunnallisesti arvokas rakennettu kulttuuriympäristö tai kohde
Niemi-Mikkola	1026	1026	B	Kulttuurihistoriallisesti merkittävä rakennus tai kohde
Kangas-Mikkola	1027	1027	B	Kulttuurihistoriallisesti merkittävä rakennus tai kohde
Aalto	1027	-	B	Kulttuurihistoriallisesti merkittävä rakennus tai kohde
Pihlajamäki	1028	1028	B	Kulttuurihistoriallisesti merkittävä rakennus tai kohde
Rumootta-Mikkola	1029	1029	B	Kulttuurihistoriallisesti merkittävä rakennus tai kohde
Kokki	1030	1030	B	Kulttuurihistoriallisesti merkittävä rakennus tai kohde
Saarenkanta eli Vanha Kokki	1031	1031	B	Kulttuurihistoriallisesti merkittävä rakennus tai kohde

Juopo / Aitolahden työväentalo	1032	-	B	Kulttuurihistoriallisesti merkittävä rakennus tai kohde
Kovapää	1033	1033	B	Kulttuurihistoriallisesti merkittävä rakennus tai kohde
Nattari	1034	1034	B	Kulttuurihistoriallisesti merkittävä rakennus tai kohde
Ketara / kirjatoimi ja adventtikirkko	1035	1035	B	Kulttuurihistoriallisesti merkittävä rakennus tai kohde
Partola	1037	1037	-	
Partola	1037	-	-	

Nurmi-Sorilan OYK
 Rakennetun kulttuuriympäristön selvityksen täydennys

Tarkistusinventointikohteiden arvoluokka 2023

- ◆ A
- B
- -



Kuva 140 Kartta kohteiden sijainnista ja arvoluokista. Taustakartta MML.

8 Lähteet

Aiemmat selvitykset ja inventoinnit

Jaakola, Juha. (2008). Tampereen Aitolahden ja Teiskon rakennuskulttuuri. Tampereen kaupunki, Kaupunkiympäristön kehittäminen.

Museovirasto. (2009). Valtakunnallisesti merkittävät rakennetut kulttuuriympäristöt RKY. Noudettu osoitteesta <http://www.rky.fi/>

Pirkanmaan liitto. (2016). Pirkanmaan maakunnallisesti arvokkaat rakennetut kulttuuriympäristöt. Pirkanmaan liitto.

Pirkanmaan liitto. (2016). Kulttuurimaisemat 2016, Pirkanmaan maisemallisesti ja kulttuurihistoriallisesti arvokkaat maatalousalueet. Pirkanmaan liitto.

Tampereen kaupunki. (2007). Aitolahden kulttuuriympäristöinventointi. Tampere: Tampereen kaupunki: Suunnittelupalvelut/Yleiskaavoitus.

Tampereen kaupunki. (2008). Kantakaupungin ympäristö- ja maisemaselvitys. Tampere: Tampereen kaupunki.

Tampereen kaupunki. (2015). Tampereen Aitolahden ja Teiskon kulttuuriympäristöselvitys. Tampereen kaupunki.

Ympäristöministeriö, Suomen ympäristökeskus SYKE. (2021). Valtakunnallisesti arvokkaat maisema-alueet (VAMA 2021). Noudettu osoitteesta https://www.ymparisto.fi/fi-FI/Luonto/Maisemat/Arvokkaat_maisemaalueet

Siiri

Kaavat

Pirkanmaan liitto. (2017). Pirkanmaan maakuntakaava 2040: Kaavamerkinnot ja -määräykset. Tampere: Pirkanmaan liitto.

Pirkanmaan liitto. (2017). Pirkanmaan maakuntakaavan 2040 aineisto. Haettu 2023 osoitteesta <https://maakuntakaava2040.pirkanmaa.fi/>

Tampereen kaupunki. (2016). Nurmi-Sorilan osayleiskaava. Haettu 2023 osoitteesta Tampereen kaupungin verkkosivut:

<https://www.tampere.fi/kaupunkisuunnittelu/kaupunkiymparisto-uudistuu/nurmi-sorilan-osayleiskaava>

Tampereen kaupunki. (2022). Pohjois-Tampereen strateginen yleiskaava. Tampere: Tampereen kaupunki.

Tampereen kaupunki. (2022). Pohjois-Tampereen strateginen yleiskaava. Noudettu osoitteesta Tampereen kaupungin verkkosivut:

<https://www.tampere.fi/kaupunkisuunnittelu/kaupunkiymparisto-uudistuu/pohjois-tampereen-strateginen-yleiskaava-0>

Tampereen kaupunki. (2023). Nurmi-Sorilan osayleiskaavan tarkistaminen. Noudettu osoitteesta Tampereen kaupungin verkkosivut: [tampere.fi/nurmi-sorila](https://www.tampere.fi/nurmi-sorila)

Valokuvat

FCG (Kervinen, Minttu ja Kortelainen, Olli), maastokäynti 18.9.2023 ellei toisin ole mainittu.

Karttalähteet

Tampereen kaupunki. (2023). Oskari. Noudettu osoitteesta Tampereen karttapalvelu: <https://kartat.tampere.fi/oskari/>

Maanmittauslaitos MML. (2023). Paikkatietoikkuna. Noudettu osoitteesta <https://kartta.paikkatietoikkuna.fi/>

Suulliset lähteet

Maastokäynnillä 18.9.2023 FCG:n (Kervinen, Minttu ja Kortelainen, Olli) tekemät inventointikohteiden omistajien tai heidän edustajiensa haastattelut. Haastatteluja tehtiin vain osassa inventoiduista kohteista.

Muut lähteet

Nurmi-Sorilan osayleiskaavan tarkistuksen valmisteluvaiheen kaava-aineistosta saatu palaute